



**СОВЕТ МУНИЦИПАЛЬНОГО ОБРАЗОВАНИЯ
НОВОПОКРОВСКИЙ РАЙОН
(седьмого созыва)**

РЕШЕНИЕ

от 15.09.2022

№ 183

ст-ца Новопокровская

**О внесении изменений в решение Совета
Незамаевского сельского поселения
Новопокровского района
от 1 ноября 2012 года
№ 169 «Об утверждении нормативов
градостроительного проектирования
Незамаевского сельского поселения
муниципального образования
Новопокровский район Краснодарского края»**

В соответствии со статьей 29.4 Градостроительного кодекса Российской Федерации, Федеральным Законом от 06.10.2003 № 131-ФЗ «Об общих принципах организации местного самоуправления в Российской Федерации», приказом департамента по архитектуре и градостроительству Краснодарского края от 16.04.2015 № 78 «Об утверждении нормативов градостроительного проектирования Краснодарского края», Уставом муниципального образования Новопокровский район, Совет муниципального образования Новопокровский район **р е ш и л:**

1. Внести изменения в решение Совета Незамаевского сельского поселения Новопокровского района от 01.11.2012 № 169 «Об утверждении нормативов градостроительного проектирования Незамаевского сельского поселения муниципального образования Новопокровский район Краснодарского края» изложив нормативы градостроительного проектирования Незамаевского сельского поселения муниципального образования Новопокровский район Краснодарского края, состоящие из раздела 1 «Основная часть» (приложение 1), раздела 2 «Материалы по обоснованию расчетных показателей» (приложение 2) и раздела 3 «Правила и область применения расчетных показателей, содержащихся в основной части местных нормативов градостроительного проектирования» (приложение 3) в новой редакции.

2. Решение Совета муниципального образования Новопокровский район

от 26.07.2018 № 211 «Об утверждении нормативов градостроительного проектирования Незамаевского сельского поселения муниципального образования Новопокровский район Краснодарского края» признать утратившим силу.

3. Администрации муниципального образования Новопокровский район (Свитенко А.В.):

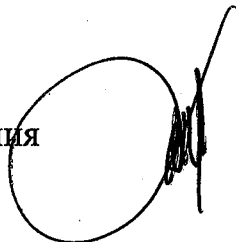
1) официально опубликовать настоящее решение в газете «Сельская газета» (<https://selgazeta.ru>);

2) официально опубликовать приложение к решению в официальном сетевом издании администрации муниципального образования Новопокровский район (<https://amonr.ru>).

4. Контроль за выполнением настоящего решения возложить на председателя постоянной комиссии Совета муниципального образования Новопокровский район по вопросам транспорта, связи, строительства и ЖКХ Шапошникова А.В.

5. Решение вступает в силу со дня его официального опубликования.

Глава муниципального образования
Новопокровский район



А.В.Свитенко

Председатель Совета
муниципального образования
Новопокровский район



А.А.Пашенко

Приложение 1
к решению Совета
муниципального
образования
Новопокровский район
от 15.09.2022 № 183

«Приложение
к решению Совета
Незамаевского сельского
поселения
от 01.11.2012 № 169
(в редакции решения
Совета муниципального
образования
Новопокровский район от
15.09.2022 № 183)

**НОРМАТИВЫ ГРАДОСТРОИТЕЛЬНОГО
ПРОЕКТИРОВАНИЯ НЕЗАМАЕВСКОГО СЕЛЬСКОГО
ПОСЕЛЕНИЯ НОВОПОКРОВСКОГО РАЙОНА
КРАСНОДАРСКОГО КРАЯ**

Раздел 1. Основная часть

СОДЕРЖАНИЕ

1. ОБЩИЕ ПОЛОЖЕНИЯ	4
2. ПЕРЕЧЕНЬ РАСЧЕТНЫХ ПОКАЗАТЕЛЕЙ ДЛЯ НОРМАТИВОВ ГРАДОСТРОИТЕЛЬНОГО ПРОЕКТИРОВАНИЯ	6
2.1.Перечень предельных значений показателей минимально допустимого уровня обеспеченности населения Незамаевского сельского поселения объектами местного значения и максимально допустимого уровня территориальной доступности объектов местного значения для населения	6
2.1.1.Расчетные показатели, устанавливаемые для объектов в области жилищного строительства.....	6
2.1.2.Расчетные показатели, устанавливаемые для объектов в области автомобильных дорог местного значения.....	9
2.1.3.Расчетные показатели, устанавливаемые для объектов в области чрезвычайных ситуаций.....	12
2.1.4.Расчетные показатели, устанавливаемые для объектов в области физической культуры и спорта.....	13
2.1.5.Расчетные показатели, устанавливаемые для объектов в области энергетики (электро- и газоснабжение поселения).....	14
2.1.6. Расчетные показатели, устанавливаемые для объектов в области образования.....	15
2.1.7.Расчетные показатели, устанавливаемые для объектов в области утилизации и переработки бытовых и промышленных отходов.....	17
2.1.8.Расчетные показатели, устанавливаемые для объектов в области объектов культуры.....	18
2.1.9. Расчетные показатели, устанавливаемые для объектов в области здравоохранения	19
2.1.10.Расчетные показатели, устанавливаемые для объектов в области объектов пассажирского автомобильного транспорта.....	19
2.1.11.Расчетные показатели, устанавливаемые для объектов в области содержания мест захоронения, организация ритуальных услуг.....	20
2.1.12.Расчетные показатели, устанавливаемые для объектов в области объектов связи, общественного питания, торговли и бытового обслуживания	21
2.1.13.Расчетные показатели, устанавливаемые для объектов в области формирования и содержания архивных фондов	22
2.1.14 Расчетные показатели, устанавливаемые для объектов местного значения в области тепло- и водоснабжения, водоотведения населения.....	23
2.1.15 Расчетные показатели, устанавливаемые для объектов в области объектов благоустройства и озеленения.....	28
ПРИЛОЖЕНИЕ 1. Перечень терминов, определений и сокращений, использованных в местных нормативах градостроительного проектирования.....	31
ПРИЛОЖЕНИЕ 2. Перечень законодательных актов, нормативно-правовых актов, документов в области технического нормирования, методических рекомендаций, которые использовались при подготовке местных нормативов градостроительного проектирования, определении значений предельных показателей обеспеченности и доступности объектов местного значения.....	33

ПРИЛОЖЕНИЕ 3. Расчетные параметры улиц и дорог для средних и малых городов.....	37
ПРИЛОЖЕНИЕ 4. Расчетное количество машино-мест (парковочных мест) на автостоянках для парковки автомобилей.....	38
ПРИЛОЖЕНИЕ 5. Плотность населения при среднем размере семьи.....	41
ПРИЛОЖЕНИЕ 6. Предельные (минимальные и максимальные) размеры земельных участков и предельные параметры разрешенного строительства, реконструкции объектов капитального строительства.....	42

1. ОБЩИЕ ПОЛОЖЕНИЯ

Нормативы градостроительного проектирования Незамаевского сельского поселения Новопокровского района разработаны в соответствии с требованиями Градостроительного кодекса Российской Федерации и закона Краснодарского края от 1 июля 2008 года № 1540-КЗ «Градостроительный кодекс Краснодарского края» (с изменениями).

К отношениям, не урегулированным в настоящих местных нормативах, применяется законодательство Российской Федерации и Краснодарского края. Нормативы градостроительного проектирования Незамаевского сельского поселения Новопокровского района применяются в части, не противоречащей регламентам и нормативным техническим документам, действующим до принятия технических регламентов по организации территории, размещению, проектированию, строительству и эксплуатации зданий, строений, сооружений. До принятия технических регламентов применяются нормативные технические документы в части, не противоречащие Федеральному закону от 27 декабря 2002 года № 184 – ФЗ «О техническом регулировании», Градостроительному кодексу Российской Федерации.

Разработка нормативов осуществлена в соответствии ст. 8 Градостроительного кодекса Российской Федерации и частью 3 статьи 14 Федерального закона от 06.10.2003 № 131-ФЗ «Об общих принципах организации местного самоуправления в Российской Федерации» в целях реализации полномочий Незамаевского сельского поселения и включения нормативов в систему нормативных документов, регламентирующих градостроительную деятельность на территории Незамаевского сельского поселения.

Нормативы градостроительного проектирования Незамаевского сельского поселения устанавливают совокупность расчетных показателей минимально допустимого уровня обеспеченности объектами местного значения поселения, относящимися к областям, указанным в пункте 1 части 5 статьи 23 Градостроительного кодекса Российской Федерации, объектами благоустройства территории, иными объектами местного значения поселения населения поселения и расчетных показателей максимально допустимого уровня территориальной доступности таких объектов для населения поселения.

Нормативы разработаны в соответствии с требованиями законодательства о градостроительной деятельности Российской Федерации и Краснодарского края, технических регламентов, нормативных документов, регулирующих градостроительство. При отмене и/или изменении действующих нормативных документов, в том числе тех, на которые дается ссылка в настоящих нормах, следует руководствоваться нормами, вводимыми взамен отмененных.

Настоящие нормативы устанавливают требования, обязательные для всех субъектов градостроительных отношений, осуществляющих свою деятельность на территории Незамаевского сельского поселения, независимо от их организационно-правовой формы.

Расчетные показатели минимально допустимого уровня обеспеченности объектами местного значения населения Незамаевского сельского поселения и расчетные показатели максимально допустимого уровня территориальной доступности таких объектов для населения поселения могут быть утверждены в отношении одного или нескольких видов объектов, предусмотренных пунктом 4 статьи 29.2 Градостроительного кодекса Российской Федерации.

Расчетные показатели максимально допустимого уровня территориальной доступности объектов местного значения для населения поселения не могут превышать предельные значения расчетных показателей максимально допустимого уровня территориальной доступности, установленных в региональных нормативах градостроительного проектирования, утвержденных Приказом департамента по архитектуре и градостроительству от 16.04.2015 № 78 «Об утверждении нормативов градостроительного проектирования Краснодарского края»

Расчетные показатели минимально допустимого уровня обеспеченности объектами местного значения и максимально допустимого уровня территориальной доступности таких объектов для населения городского поселения установлены исходя из текущей обеспеченности объектами местного значения, фактической потребности населения в тех или иных услугах и объектах, с учетом динамики социально-экономического развития, приоритетов градостроительного развития муниципального образования, демографической ситуации и уровня жизни населения. Установлены единые нормативные показатели для всей территории Новопокровского района. Перечень показателей установлен согласно положениям статьи 29.2 Градостроительного кодекса Российской Федерации.

2 ПЕРЕЧЕНЬ РАСЧЕТНЫХ ПОКАЗАТЕЛЕЙ ДЛЯ МЕСТНЫХ НОРМАТИВОВ

2.1 Перечень предельных значений показателей минимально допустимого уровня обеспеченности населения Незамаевского сельского поселения Новопокровского района местного значения и максимально допустимого уровня территориальной доступности объектов местного значения для населения

2.1.1 Расчетные показатели, устанавливаемые для объектов в области жилищного строительства

Таблица 2.1.1(а)

Расчетные показатели, устанавливаемые для объектов в области жилищного строительства

Перечень возможных объектов	Расчетный показатель минимальной обеспеченности	Показатель, единица измерения	Расчетный показатель максимальной доступности	Показатель, единица измерения	
Уровень средней жилищной обеспеченности					
Бизнес-класс	40	Норма площади жилья в расчете на одного человека, м ²	Не устанавливается	-	
Стандартное жилье	30				
Муниципальный	20				
<i>В сельских поселениях расчетные показатели жилищной обеспеченности в малоэтажной, в том числе индивидуальной, застройке не нормируются.</i>					
Площадь территории для предварительного определения общих размеров территорий жилых зон					
Дома усадебного типа с участками при доме (квартире)	2000 кв.м	0,25-0,27	Расчетная площадь селитебной территории на одну квартиру, га	Не устанавливается	-
	1500 кв.м	0,21-0,23			
	1200 кв.м	0,17-0,20			

Перечень возможных объектов	Расчетный показатель минимальной обеспеченности		Показатель, единица измерения	Расчетный показатель максимальной доступности	Показатель, единица измерения
	1000 кв.м	0,15-0,17			
	800 кв.м	0,13-0,15			
	600 кв.м	0,11-0,13			
	400 кв.м	0,08-0,11			
Секционными и блокированными домами без участков при квартире	2 этажа	0,04	Расчетная площадь селитебной территории на одну квартиру, га		
	3 этажа	0,03			
	4 этажа	0,02			
Площадь земельных участков, выделяемых около жилых домов на индивидуальный дом или квартиру					
Усадебные дома, в том числе с местами приложения труда (включая площадь застройки)	Площадь приквартирных участков, га		Площадь приквартирных участков, га	Не устанавливается	
	Не менее	Не более			
	0,1	0,5			
Одно-двухквартирные дома (включая площадь застройки)	0,1	0,35			
Многоквартирные блокированные дома (включая площадь застройки)	0,04	0,08			
Коэффициент застройки					
Застройка многоквартирными многоэтажными жилыми домами	0,4		Коэффициент застройки	Не устанавливается	
То же, реконструируемая	0,6				
Застройка многоквартирными жилыми домами малой и средней этажности	0,4				
Застройка блокированными жилыми домами с приквартирными земельными участками	0,3				
Застройка одно-двухквартирными жилыми домами с приусадебными земельными участками	0,2				

Перечень возможных объектов	Расчетный показатель минимальной обеспеченности	Показатель, единица измерения	Расчетный показатель максимальной доступности	Показатель, единица измерения
Коэффициент плотности застройки				
Зона застройки многоэтажными жилыми домами	0,9	Предельный коэффициент плотности жилой застройки	Не устанавливается	-
Зона застройки среднеэтажными жилыми домами	0,7			
Зона застройки малоэтажными жилыми домами	0,5			
Зона застройки блокированными жилыми домами	0,7			
Зона застройки индивидуальными жилыми домами	0,7			
<p><i>Примечание:</i> При комплексном развитии территории предельный коэффициент плотности застройки жилой зоны определяется в границах проектируемой территории для каждой территориальной зоны отдельно, с учетом территорий учреждений и предприятий обслуживания, гаражей, стоянок автомобилей, зеленых насаждений, площадок и других объектов благоустройства.</p>				
Плотность населения (чел./га) при среднем размере семьи представлена в Приложении 5			Не устанавливается	-
Площадь земельных участков, предоставляемых гражданам в собственность для размещения объектов жилищного строительства представлены в Приложении 6				
<p><i>Примечание:</i> Предельные размеры земельных участков для индивидуального жилищного строительства и личного подсобного хозяйства в сельских поселениях устанавливаются органами местного самоуправления. Для жителей многоквартирных жилых домов, а также жителей усадебной застройки при дефиците территории могут предусматриваться дополнительные участки для размещения хозяйственных построек, огородничества и развития личного подсобного хозяйства за границей сельского населенного пункта, на земельных участках, не являющихся резервом для жилищного строительства, с соблюдением природоохранных, санитарных, противопожарных и зооветеринарных требований.</p>				
Расчетная площадь селитебной территории				
Площадь участка при доме, кв. м: 2000	0,25 - 0,27	Расчетная площадь селитебной территории на одну квартиру, га	Не устанавливается	-
1500	0,21 - 0,23			
1200	0,17 - 0,20			
1000	0,15 - 0,17			
800	0,13 - 0,15			
600	0,11 - 0,13			
400	0,08 - 0,11			

Перечень возможных объектов	Расчетный показатель минимальной обеспеченности	Показатель, единица измерения	Расчетный показатель максимальной доступности	Показатель, единица измерения
Плотность застройки				
Тип комплексов	Плотность на свободных территориях	Плотность при реконструкциях	Плотность застройки (тыс. кв. м общ. пл./га) не менее	Не устанавливается
Деловые комплексы	15	10		
Гостиничные комплексы	15	10		
Торговые комплексы	5	5		
Культурные досуговые комплексы	5	5		
Обеспеченности многоквартирных жилых домов придомовыми площадками				
Тип площадки	Площадь площадки на расчетную единицу	Минимальный размер площадки, кв. м ²	Расчетная единица 100 м ² площади квартир	Не устанавливается
Для игр детей дошкольного и младшего школьного возраста	2,5	20		
Для отдыха взрослого населения	0,4	5		
Для занятий физкультурой и спортом	7,5	40		
Озелененные территории	Согласно предельным параметрам вида разрешенного использования	Согласно предельным параметрам вида разрешенного использования	Площадь участка	
<p>Примечания:</p> <p>1) Устройство площадок для игр детей дошкольного и младшего школьного возраста не допускается на крышах зданий, строений, сооружений выше двух надземных этажей и выше 10 метров от средней планировочной отметки земли проектируемого объекта капитального строительства;</p> <p>2) Устройство площадок для занятий физкультурой не допускается на крышах зданий, строений, сооружений выше пяти надземных этажей и выше 21 метра от средней планировочной отметки земли проектируемого объекта капитального строительства.</p> <p>3) Площадки для занятий физкультурой и спортом, размещаемые на крышах зданий, строений, сооружений выше двух надземных этажей и выше 10 метров от средней планировочной отметки земли проектируемого объекта капитального строительства, должны быть оборудованы сплошным сетчатым ограждением сверху и по периметру высотой не менее 4 метров;</p>				

Перечень возможных объектов	Расчетный показатель минимальной обеспеченности	Показатель, единица измерения	Расчетный показатель максимальной доступности	Показатель, единица измерения
4) При комплексном развитии территории допускается сокращение площадок для занятий физкультурой в случае устройства плоскостных спортивных сооружений (спортивных площадок) общего пользования площадью не менее расчетной площади таких площадок.				
5) Не допускается сокращать расчетную площадь площадок для игр детей и для занятия физкультурой за счет физкультурно-оздоровительных комплексов, а также спортивных зон общеобразовательных школ, институтов и прочих учебных заведений.				

Таблица 2.1.1(б)

Нормативное соотношение территорий различного функционального назначения в составе жилых образований коттеджной застройки, %

Вид жилого образования	Участки жилой застройки	Участки общественной застройки	Территории зеленых насаждений	Улицы, проезды, стоянки
Коттеджный поселок	Не более 75	3,0 - 8,0	Не менее 3,0	14,0 - 16,0
Комплекс коттеджной застройки	Не более 85	3,0 - 5,0	Не менее 3,0	5,0 - 7,0

2.1.2 Расчетные показатели, устанавливаемые для объектов в области автомобильных дорог местного значения

Таблица 2.1.2(а)

Расчетные показатели, устанавливаемые для объектов в области автомобильных дорог местного значения

Области нормирования	Перечень возможных объектов	Расчетный показатель минимальной обеспеченности	Показатель, единица измерения	Расчетный показатель максимальной доступности	Показатель, единица измерения
Обеспеченность населения автомобильными дорогами местного значения общего пользования	Автомобильные дороги местного значения	0,12	Плотность автодорог местного значения, км/кв. км площади муниципального образования	Не устанавливается	-
Обеспеченность населения автомобильными дорогами местного значения общего пользования	Автомобильные дороги с твердым покрытием	60	Доля автодорог с твердым покрытием всех категорий в общей протяженности автодорог, %	Не устанавливается	-
Обеспеченность населения улично-дорожной сетью общего пользования в пределах населенного	Улицы, автомобильные дороги	Классификация улиц и дорог, исходя из функционального назначения, скоростей движения и состава потока	Параметры автомобильных дорог в зависимости от категории и основного назначения дорог и улиц	5 минут	Время пешей доступности от подъезда/выхода с участка до элемента уличной сети, мин

Области нормирования	Перечень возможных объектов	Расчетный показатель минимальной обеспеченности	Показатель, единица измерения	Расчетный показатель максимальной доступности	Показатель, единица измерения
пункта		приведены в Приложении 3			
Обеспеченность населения личным автотранспортом	Легковые автомобили	544	Уровень автомобилизации и населения легковым автотранспортом, кол-во автомобилей на 1 тыс. чел.	Не устанавливается	-
Обеспеченность населения местами постоянного хранения личного автотранспорта, временными	Гаражи, стоянки	90	Уровень обеспеченности гаражами и открытыми стоянками для постоянного хранения легковых автомобилей, %	Устанавливается для городских населенных пунктов в зависимости от морфологии уличной сети, плотности, но не более 15 минут	Время пешей доступности от подъезда при движении по территориям общественного пользования, мин
Обеспеченность населения местами постоянного хранения личного автотранспорта, временными	Гаражи (гаражи-стоянки)		Размер земельного участка гаражей и стоянок легковых автомобилей, кв. м на 1 машино-место	Устанавливается для городских населенных пунктов в зависимости от морфологии уличной сети, плотности, но не более 15 минут	Время пешей доступности от подъезда при движении по территориям общественного пользования, мин
	одноэтажных	30			
	двухэтажных	20			
	трехэтажных	14			
	четырёхэтажных	12			
пятиэтажных	10				
	наземных стоянок	25			
Обеспеченность населения временными и гостевыми стоянками (парковками)	Здания и сооружения; Спортивные объекты; Учреждения культуры Объекты общественного питания; Торговые объекты; Объекты гостиничного размещения; Объекты коммунально-бытового обслуживания	Количество парковочных единиц приведены в Приложении 4	Количество машино-мест (парковочных мест) на расчетную единицу	Устанавливается для городских населенных пунктов в зависимости от морфологии уличной сети, плотности, но не более 5 минут	Время пешей доступности от объекта при движении по территориям общественного пользования, мин
Автозаправочные станции	Топливораздаточная колонка	1 на 1200 автомобилей	Уровень обеспеченности автозаправочным и станциями, кол-во станций	Не устанавливается	-
	на 2 колонки	0,1	Размер земельного участка для автозаправочны	Не устанавливается	-
	на 5 колонок	0,2			
	на 7 колонок	0,3			

Области нормирования	Перечень возможных объектов	Расчетный показатель минимальной обеспеченности	Показатель, единица измерения	Расчетный показатель максимальной доступности	Показатель, единица измерения
	на 9 колонок	0,35	х станций, га		
	на 11 колонок	0,4			
Минимально допустимый уровень обеспеченности	Плотность улично-дорожной сети (улицы, дороги, проезды общего пользования), в границах красных линий	10	Минимально допустимый уровень обеспеченности, км/1 кв. км	Не устанавливается	-
	Плотность сети велосипедных дорожек, в границах красных линий	10			

Таблица 2.1.2 (б)

Расстояние видимости поверхности проезжей части и встречного автомобиля

Категория улиц и магистралей	Расстояние видимости, м	
	Поверхности проезжей части	Встречного автомобиля
Улицы и дороги местного значения: улицы в жилой застройке	75	150
улицы в производственных зонах	75	150

2.1.3 Расчетные показатели, устанавливаемые для объектов в области чрезвычайных ситуаций

Таблица 2.1.3(а)

Расчетные показатели, устанавливаемые для объектов в области чрезвычайных ситуаций

Области нормирования	Перечень возможных объектов	Расчетный показатель минимальной обеспеченности		Расчетный показатель, единица измерения	Расчетный показатель максимальной доступности	Расчетный показатель, единица измерения
Объекты пожарной охраны (Пожарные депо)	Пожарные депо, точки размещения пожарной авиации	Население населенного пункта, тыс. чел.		Количество депо, кол-во автомобилей на 1000 чел. чел.	10	Транспортная доступность до основных элементов планировочной структуры населенного пункта, мин
		До 5	1; 2			
		Св. 5 до 20	1; 6			
		Св. 20 до 50	2; 12			
Объекты противопожарного водоснабжения	Пожарные водоемы, пожарные хранилища,	не менее 2 на населенный пункт		Количество объектов в МО или НП	Не устанавливается	

Области нормирования	Перечень возможных объектов	Расчетный показатель минимальной обеспеченности	Расчетный показатель, единица измерения	Расчетный показатель максимальной доступности	Расчетный показатель, единица измерения
	гидранты пожарного водопровода				
Здания для организации деятельности аварийно-спасательных служб	Отдельно стоящие здания, специально оборудованные помещения	Не менее 1 объекта на поселение численностью более 10 000 человек	Количество объектов на 10 тыс. чел.	Не устанавливается	

Таблица 2.1.3 (б)

Противопожарные расстояния между зданиями, сооружениями и строениями

Степень огнестойкости здания	Класс конструктивной пожарной опасности	Минимальные расстояния при степени огнестойкости и классе конструктивной пожарной опасности жилых и общественных зданий, м			
		I, II, III, C0	II, III, C1	IV C0, C1	IV, V C2, C3
Жилые и общественные					
I, II, III	C0	6	8	8	10
II, III	C1	-	10	10	12
IV	C0, C1	-	10	10	12
IV, V	C2, C3	10	12	12	15
Производственные и складские					
I, II, III	C0	10	12	12	12
II, III	C1	12	12	12	12
IV	C0, C1	12	12	12	15
IV, V	C2, C3	15	15	15	18

Примечания

1. Противопожарное расстояние между зданиями определяется как расстояние между наружными стенами или другими конструкциями зданий, сооружений и строений. При наличии выступающих более чем на 1 метр элементов конструкций, выполненных из горючих материалов, принимается расстояние между этими конструкциями.

2. Противопожарные расстояния между зданиями, сооружениями и строениями I и II степеней огнестойкости допускается уменьшать до 3.5 м при условии, если стена более высокого здания, расположенная напротив другого здания, сооружения и строения, является противопожарной I-го типа.

3. Для двухэтажных зданий каркасной и щитовой конструкции V степени огнестойкости, а также зданий, сооружений и строений с кровлями из горючих материалов групп противопожарные расстояния следует увеличивать на 20 процентов.

4. Противопожарные расстояния от одно-, двухквартирных жилых домов и хозяйственных построек (сараяв, тиражей, бань) на приусадебном земельном участке до жилых домов и хозяйственных построек на соседних земельных участках принимать в соответствии с таблицей 134.1 настоящих Нормативов. Допускается уменьшать до 6 метров противопожарные расстояния между указанными типами зданий при условии,

что стены зданий, обращенные друг к другу, не имеют оконных проемов, выполнены из негорючих материалов или подвергнуты огнезащите, а кровля и карнизы выполнены из негорючих материалов.

Противопожарные расстояния между жилым домом и хозяйственными постройками, а также между хозяйственными постройками в пределах одного садового или приусадебного земельного участка не нормируются.

2.1.4 Расчетные показатели, устанавливаемые для объектов в области физической культуры и спорта

Таблица 2.1.4

Расчетные показатели, устанавливаемые для объектов в области физической культуры и спорта

Области нормирования	Перечень возможных объектов	Расчетный показатель минимальной обеспеченности	Показатель, единица измерения	Расчетный показатель максимальной доступности	Показатель, единица измерения
Плавательные бассейны (крытые и открытые общего пользования)	Бассейны, а также плавательные дорожки в физкультурно-оздоровительных комплексах и спортивных комплексах, доступных для массового посещения	25	Обеспеченность населения плавательными бассейнами, м ² зеркала воды на 1 тыс. чел.	Не установлена, рекомендуется не более 30 мин.	Пешеходная доступность, комбинированная доступность, мин
Физкультурно-спортивные сооружения. Территория	Хоккейные коробки, баскетбольные, волейбольные, универсальные площадки, поля для мини-футбола	По заданию на проектирование	Обеспеченность населения плоскостными спортивными сооружениями, га территории на 1 тыс. чел.	Не установлена, рекомендуется не более 30 мин	Пешеходная доступность, комбинированная доступность, мин
Спортивные залы общего пользования	Площадки воркаута, хоккейные коробки, баскетбольные, волейбольные, универсальные площадки, поля для мини-футбола	80	Уровень обеспеченности населения спортивными залами, кв. м площади залов на 1 тыс. чел.	Не установлена, рекомендуется не более 30 мин	Пешеходная доступность, комбинированная доступность, мин
Помещения для физкультурно-оздоровительных занятий	Помещения для физкультурно-оздоровительных занятий	80	Обеспеченность населения помещениями для физкультурно-оздоровительных занятий, м ² общей площади на 1 тыс. чел.	Не установлена, рекомендуется не более 30 мин	Пешеходная доступность, комбинированная доступность, мин

2.1.5 Расчетные показатели, устанавливаемые для объектов в области энергетики (электро- и газоснабжение поселения)

Таблица 2.1.5(а)

Расчетные показатели, устанавливаемые для объектов в области энергетики (электро- и газоснабжения)

Области нормирования	Перечень возможных объектов	Показатель минимальной обеспеченности	Показатель, единица измерения	Показатель максимальной доступности	Показатель, единица измерения
Объекты электроснабжения населения - обеспеченность населения электрической энергией	Населенные пункты (без кондиционеров):		Электропотребление, кВт-ч/год на 1 чел.	Не устанавливается	-
	- не оборудованные стационарными электроплитами	950			
	- оборудованные стационарными электроплитами (100% охвата)	1350			
Обеспеченность населения электрической энергией	Населенные пункты (без кондиционеров):		Использование максимума электрической нагрузки, ч/год	Не устанавливается	-
	- не оборудованные стационарными электроплитами	4100			
	- оборудованные стационарными электроплитами (100% охвата)	4400			
<p><i>Примечание:</i></p> <p>Приведенные укрупненные показатели предусматривают электропотребление жилыми и общественными зданиями, предприятиями коммунально-бытового обслуживания, наружным освещением, городским электротранспортом (без метрополитена), системами водоснабжения, водоотведения и теплоснабжения.</p>					
Объекты газоснабжения населения - обеспеченность населения природным газом	ГНС производительностью :		Размер земельного участка для размещения газонаполнительных станций в зависимости от производительности, га	Не устанавливается	-
	10 тыс. т/год	6			
	20 тыс. т/год	7			
	40 тыс. т/год	8			
<p>Площадку для размещения ГНС следует предусматривать с учетом обеспечения снаружи ограждения противопожарной полосы шириной 10 м и минимальных расстояний до лесных массивов: хвойных пород - 50 м, лиственных пород - 20 м, смешанных пород - 30 м.</p>					

2.1.6 Расчетные показатели, устанавливаемые для объектов в области образования

Таблица 2.1.6 (а)

Расчетные показатели, устанавливаемые для объектов в области образования

Области нормирования	Перечень возможных объектов	Расчетный показатель минимальной обеспеченности	Показатель, единица измерения	Расчетный показатель максимальной доступности	Показатель, единица измерения
Объекты дошкольных образовательных организаций - Обеспеченность местами в дошкольных образовательных организациях	ясли, детский сад-ясли, семейный детский сад	70	Обеспеченность на 1000 жителей	500	Радиус обслуживания, м
<i>Примечание:</i> Указанный радиус обслуживания не распространяется на специализированные и оздоровительные дошкольные организации, а также на специальные детские ясли-сады общего типа и общеобразовательные организации (языковые, математические, спортивные и т.п.)					
Объекты общеобразовательных организаций начального образования	Школа начальных классов	180	Обеспеченность на 1000 жителей	300	Радиус обслуживания, м
				15	Время транспортной доступности (в одну сторону), мин.
Объекты общеобразовательных организаций основного образования	Школа основных классов	180	Обеспеченность на 1000 жителей	500	Радиус обслуживания, м
				30	Время транспортной доступности (в одну сторону), мин
<i>Примечание:</i> 1. Подвоз учащихся осуществляется на транспорте, предназначенном для перевозки детей 2. Предельный пешеходный подход учащихся к месту сбора на остановке должен быть не более 500 м. 3. Остановка транспорта должна быть оборудована навесом, огражденным с трех сторон, защищена барьером от проезжей части дороги, иметь твердое покрытие и обзорность не менее 250 м со стороны дороги. 4. Для учащихся, проживающих на расстоянии свыше предельно допустимого транспортного обслуживания, а также при транспортной недоступности в период неблагоприятных погодных условий предусматривается пришкольный интернат из расчета 10% мест общей вместимости организации.					
Объекты организаций дополнительного образования	Школы искусств, спортивные школы, секции и кружки искусств и ремесел, спортивные	14 мест на 1000 жителей	Обеспеченность на 1000 жителей	500	Радиус обслуживания, м

Области нормирования	Перечень возможных объектов	Расчетный показатель минимальной обеспеченности	Показатель, единица измерения	Расчетный показатель максимальной доступности	Показатель, единица измерения
	секции и кружки, секции и кружки профессиональной подготовки				
<i>В населенных пунктах места для внешкольных учреждений рекомендуется предусматривать в зданиях общеобразовательных школ.</i>					
Объекты среднего профессионального образования	Профессиональное училище	При вместимости до 300 мест - 75 на 1 место (учащегося); от 300 до 900 - 50 - 65; св. 900 до 1600 - 30 - 40	Обеспеченность на 1000 жителей	500	Радиус обслуживания, м
Общеобразовательные организации, имеющие интернат	Школа-интернат	При вместимости общеобразовательной школы-интерната, учащихся: св. 200 до 300 - 70 кв.м на 1 учащегося - 300 - 500 кв.м, в 500 и более 45 кв.м	Обеспеченность на одного учащегося кв.м	Не устанавливается	-

2.1.7 Расчетные показатели, устанавливаемые для объектов местного значения в области утилизации и переработки бытовых и промышленных отходов

Таблица 2.1.7

Расчетные показатели, устанавливаемые для объектов местного значения в области утилизации и переработки бытовых и промышленных отходов

Области нормирования	Перечень возможных объектов	Показатель минимальной обеспеченности		Показатель, единица измерения	Показатель максимальной доступности	Показатель, единица измерения
Объекты сбора ТКО - Обеспеченность населения объектами утилизации ТКО, в том числе объектами раздельного сбора и накопления	От жилых зданий оборудованных водопроводом, канализацией, центральным отоплением и газом	Количество коммунальных отходов, чел/год		Количество коммунальных отходов, чел/год	Расстояние от жилых домов до площадки сбора твердых бытовых отходов для сельских населенных пунктов - не более 300 м. Не более 5 контейнеров на площадке	Пешеходная доступность, мин
		190 кг	900 л			
	От прочих жилых зданий	300 кг	1100 л			
	Общее количество по городу с учетом общественных зданий	280 кг	1400 л			

Области нормирования	Перечень возможных объектов	Показатель минимальной обеспеченности		Показатель, единица измерения	Показатель максимальной доступности	Показатель, единица измерения
ТКО	Смет с 1 кв.м твердых покрытий улиц, площадей и парков	5 кг	8 л			
	Жидкие из выгребов (при отсутствии канализации)	-	2000 л			
Объекты сбора ТКО - Размер земельного участка	Предприятия по промышленной переработке бытовых отходов мощностью, тыс. т в год: до 100	0,05		Размер земельного участка на 1000 т твердых бытовых отходов в год, га	Не устанавливается	-
	свыше 100	0,05				
	Склады свежего компоста	0,04				
	Полигоны	0,02 - 0,05				
	Поля компостирования	0,5 - 1,0				
	Поля ассенизации	2 - 4				
	Сливные станции	0,2				
	Мусороперегрузочные станции	0,04				
Поля складирования и захоронения обезвреженных осадков (по сухому веществу)	0,3					

2.1.8 Расчетные показатели, устанавливаемые для объектов в области объектов культуры

Таблица 2.1.8

Расчетные показатели, устанавливаемые для объектов в области объектов культуры

Области нормирования	Перечень возможных объектов	Показатель минимальной обеспеченности		Показатель, единица измерения	Показатель максимальной доступности	Показатель, единица измерения
1	Организации библиотечного обслуживания					
Объекты библиотечного обслуживания	Неспециализированные библиотеки муниципальной сети	Св.1 до 2 тыс.чел.	(6-7,5)/(5-6)	Уровень обеспеченности населения сельскими массовыми библиотеками, кол-во единиц хранения/читательское место на 1 тыс. чел.	30-60	Пешеходная доступность, комбинированная доступность, мин
		Св.2 до 5 тыс.чел	(5-6)/(4-5)			
		Св.5 до 10 тыс.чел	(4,5-5)/(3-4)			
2	Музеи					
Музеи	Объекты специализированных организаций, осуществляющие функции по	1		Уровень обеспеченности населения музеями, количество на поселение	30-60	Комбинированная доступность или транспортная - личным

Области нормирования	Перечень возможных объектов	Показатель минимальной обеспеченности		Показатель, единица измерения	Показатель максимальной доступности	Показатель, единица измерения
	хранению, сохранности и популяризации предметов и коллекций, отнесенных к культурному наследию Музейного Фонда Российской Федерации					транспортом, мин
3	Организации в сферах культуры и искусства					
Учреждения культуры клубного типа	Центр народного творчества; дворец культуры, дом культуры (филиал), сельский дом культуры; центр культурного развития, национально-культурный центр	Св.0,2 до 1 тыс.чел	500-300	Обеспеченность учреждениями культуры клубного типа для сельских поселений, 1 место(посетитель) на 1 тыс.жителей	30	Пешеходная доступность, комбинированная доступность, мин
		Св.1 до 2 тыс.чел	300-230			
		Св.2 до 5 тыс.чел	230-190			
		Св.5 до 10 тыс.чел	190-140			
Парки культуры и отдыха	Городской парк культуры и отдыха, парки культуры и отдыха поселения	1		Уровень обеспеченности Парками культуры и отдыха, объектов на население более 30 тыс. чел.	30	пешеходная доступность, комбинированная доступность, мин

2.1.9 Расчетные показатели, устанавливаемые для объектов в области здравоохранения

Таблица 2.1.9

Расчетные показатели, устанавливаемые для объектов в области здравоохранения

Области нормирования	Перечень возможных объектов	Показатель минимальной обеспеченности	Показатель, единица измерения	Показатель максимальной доступности	Показатель, единица измерения
Медицинские организации, оказывающие медицинскую помощь	Больничные учреждения при вместимости коек до 50	150	Размер земельного участка, кв.м на 1 койку	500	Радиус обслуживания, м
	Св.50 до 100	150-100			
	Св. 100 до 200	100-80			
	Св. 200 до 400	80-75			
	Св. 400 до 800	75-70			

Области нормирования	Перечень возможных объектов	Показатель минимальной обеспеченности	Показатель, единица измерения	Показатель максимальной доступности	Показатель, единица измерения
	Св. 800 до 1000	70-60			
	Св.1000	60			
<i>Примечание: Необходимые вместимость и структура лечебно-профилактических учреждений определяются органами здравоохранения и указываются в задании на проектирование.</i>					
Медицинские организации, оказывающие медицинскую помощь	Амбулаторно-поликлинические учреждения	На 100 посещений в смену - встроенные; 0,1 га на 100 посещений в смену, но не менее 0,2 га	1 посещение в смену	1000	Радиус обслуживания, м
	Аптеки	0,3 га или встроенные	Размер земельного участка, га	500	Радиус обслуживания, м
	Фельдшерско-акушерские пункты	0,2	Размер земельного участка, га	500	Радиус обслуживания, м
<i>Примечание: Количество мест объектов фельдшерско-акушерских пунктов определяется по заданию на проектирование, определяемому органами здравоохранения</i>					

2.1.10 Расчетные показатели, устанавливаемые для объектов в области объектов пассажирского автомобильного транспорта

Таблица 2.1.10

Расчетные показатели, устанавливаемые для объектов в области объектов пассажирского автомобильного транспорта

Области нормирования	Перечень возможных объектов	Показатель минимальной обеспеченности	Показатель, единица измерения	Показатель максимальной доступности	Показатель, единица измерения
Остановки общественного пассажирского транспорта населенных пунктов	Остановки общественного пассажирского транспорта	400 - 600, в пределах центрального ядра – 300	Расстояния между остановочными пунктами общественного пассажирского транспорта, м	От объектов массового посещения – 250, в производственных зонах – 400, в зонах массового отдыха и спорта - 800	Дальность пешеходных подходов до ближайшей остановки общественного пассажирского транспорта, м
Сеть общественного пассажирского транспорта	Пассажирский транспорт	1,5-2,5	Плотность сети линий наземного общественного пассажирского транспорта на застроенных территориях,	Не устанавливается	

Области нормирования	Перечень возможных объектов	Показатель минимальной обеспеченности	Показатель, единица измерения	Показатель максимальной доступности	Показатель, единица измерения
			км/кв. км		

Примечание

1. В районах индивидуальной усадебной застройки дальность пешеходных подходов к ближайшей остановке общественного транспорта может быть увеличена в больших городских округах и городских поселениях до 600 м, в малых и средних - до 800 м.

2. В районном центре дальность пешеходных подходов до ближайшей остановки общественного пассажирского транспорта от объектов массового посещения должна быть не более 250 м; в производственных зонах - не более 400 м от проходных предприятий; в зонах массового отдыха и спорта - не более 800 м от главного входа.

2.1.11 Расчетные показатели, устанавливаемые для объектов в области содержания мест захоронения, организация ритуальных услуг

Таблица 2.1.11

Расчетные показатели, устанавливаемые для объектов в области содержания мест захоронения, организация ритуальных услуг

Области нормирования	Перечень возможных объектов	Показатель минимальной обеспеченности	Показатель, единица измерения	Показатель максимальной доступности	Показатель, единица измерения
Кладбища традиционного захоронения - Обеспеченность населения местами захоронения умерших	Места на кладбищах, доступные к захоронению	0,24	Размер земельного участка, га на 1 тыс. чел	Не установлена, рекомендуется не более 45 мин	Пешеходная доступность, комбинированная доступность или транспортная - общественным транспортом, мин

2.1.12 Расчетные показатели, устанавливаемые для объектов в области объектов связи, общественного питания, торговли и бытового обслуживания

Таблица 2.1.12(а)

Расчетные показатели, устанавливаемые в области объектов связи

Области нормирования	Перечень возможных объектов	Показатель минимальной обеспеченности	Показатель, единица измерения	Показатель максимальной доступности	Показатель, единица измерения
Объекты почтовой связи	почтамт, отделение	1 отделение на 6 тыс. чел	Уровень обеспеченности	500	Радиус обслуживания

Области нормирования	Перечень возможных объектов	Показатель минимальной обеспеченности	Показатель, единица измерения	Показатель максимальной доступности	Показатель, единица измерения
- Обеспеченность населения объектами почтовой связи	почтовой связи		населения объектами почтовой связи, ед.		я, м
Объекты экстренной телефонной связи - Обеспеченность населения объектами экстренной телефонной связи в пределах населенного пункта	Зона устойчивого приема-передачи сигнала станции сотовой связи; Общественные телефоны экстренной связи	1	Площадь покрытия территории населенных пунктов услугами экстренной телефонной связи, ед. на населенный пункт	Не установлена, рекомендуется не более 15 мин	Пешеходная доступность, мин

Таблица 2.1.12(б)

Расчетный показатель, устанавливаемый для объектов в области общественного питания, торговли и бытового обслуживания

Области нормирования	Перечень возможных объектов	Показатель минимальной обеспеченности	Показатель, единица измерения	Показатель максимальной доступности	Показатель, единица измерения
Предприятия бытового обслуживания - Обеспеченность населения предприятиями бытового обслуживания	Предприятия бытового обслуживания	7	Уровень обеспеченности населения предприятиями бытового обслуживания, рабочее место на 1 тыс. чел.	2000	Радиус обслуживания, м
	Прачечные самообслуживания	60	Уровень обеспеченности населения предприятиями бытового обслуживания, кг белья в смену на 1 тыс. чел.		
	Бани	7	Уровень обеспеченности населения предприятиями бытового обслуживания, место на 1 тыс. чел		
	Химчистки самообслуживания	1,2	Уровень обеспеченности населения предприятиями бытового обслуживания, объект		

Области нормирования	Перечень возможных объектов	Показатель минимальной обеспеченности	Показатель, единица измерения	Показатель максимальной доступности	Показатель, единица измерения
Предприятия торговли - Обеспеченность населения предприятиями торговли	Магазины, торговые центры, торговые комплексы	300 (в том числе: магазины продовольственных товаров-100, магазины непродовольственных товаров – 200)	Уровень обеспеченности населения предприятиями торговли, м ² на 1 тыс. чел.	2000	Радиус обслуживания, м
	Рыночный комплекс	40	Уровень обеспеченности населения рыночным комплексом, м ² на 1 тыс.чел.		
Предприятия общественного питания - Обеспеченность населения предприятиями общественного питания	Столовые; кафе; рестораны; иные предприятия общественного питания, доступные без ограничений	40	Уровень обеспеченности населения предприятиями общественного питания, мест на 1 тыс. чел.	2000	Радиус обслуживания, м

2.1.13 Расчетные показатели, устанавливаемые для объектов в области формирования и содержания архивных фондов

Таблица 2.1.13

Расчетные показатели, устанавливаемые для объектов в области формирования и содержания архивных фондов

Области нормирования	Перечень возможных объектов	Показатель минимальной обеспеченности	Показатель, единица измерения	Показатель максимальной доступности	Показатель, единица измерения
Объекты архивных фондов - Обеспеченность населения объектами архивов	Муниципальный архив	1	Уровень обеспеченности населения объектами архивов, объект	Не установлена, рекомендуется не более 90 мин	Транспортная доступность, мин

2.1.14 Расчетные показатели, устанавливаемые для объектов тепло- и водоснабжения населения, водоотведения

В сельском поселении следует:

- проектировать централизованные системы водоснабжения для перспективных населенных пунктов и сельскохозяйственных объектов;
- предусматривать реконструкцию существующих водозаборных сооружений (водозаборных скважин, шахтных колодцев и других) для сохраняемых на расчетный период сельских населенных пунктов;

- рассматривать целесообразность устройства для полива приусадебных участков отдельных сезонных водопроводов с использованием местных источников и оросительных систем, непригодных в качестве источника хозяйственно-питьевого водоснабжения.

Таблица 2.1.14(а)

Расчетные показатели, устанавливаемые для объектов водоснабжения

Производительность станций водоочистки(тыс. куб. м/сут)	Значение расчетного показателя минимальной обеспеченности	Показатель, единица измерения	Значение расчетного показателя максимальной доступности.	Показатель, единица измерения
До 0,8	1	Размеры земельных участков для станций водоочистки, га	Не устанавливается	
Свыше 0,8 до 12	2			
Свыше 12 до 32	3			
Свыше 32 до 80	4			
Свыше 80 до 125	6			
Свыше 125 до 250	12			
Свыше 250 до 400	18			
Свыше 400 до 800	24			

Таблица 2.1.14(б)

Расчетные (удельные) средние за год суточные расходы воды в зданиях общественного и промышленного назначения, л/сут, на одного потребителя

Водопотребители	Единица измерения	Расчетные (удельные) средние за год суточные расходы воды, л/сут, на единицу измерения		Продолжительность водоразбора, ч
		общий	в том числе горячей	
Общежития: с общими душевыми	1 житель	90	50	24
с душами при всех жилых комнатах	То же	140	80	24
Гостиницы, пансионаты и мотели:				
с общими ваннами и душами	"	120	70	24
с душами во всех номерах	"	230	140	24
с ванными во всех номерах	"	300	180	24
Санатории и дома отдыха: с общими душами	"	130	65	24

Водопотребители	Единица измерения	Расчетные (удельные) средние за год суточные расходы воды, л/сут, на единицу измерения		Продолжительность водоразбора, ч
		общий	в том числе горячей	
с душами при всех жилых комнатах	"	150	75	24
с ваннами при всех жилых комнатах	"	200	100	24
Физкультурно-оздоровительные учреждения: со столовыми на полуфабрикатах, без стирки белья	1 место	60	30	24
со столовыми, работающими на сырье, и прачечными	То же	200	100	24
Дошкольные образовательные учреждения и школы-интернаты: с дневным пребыванием детей:				
со столовыми на полуфабрикатах	1 ребенок	40	20	10
со столовыми, работающими на сырье, и прачечными	То же	80	30	10
с круглосуточным пребыванием детей: со столовыми на полуфабрикатах	"	69	35	24
со столовыми, работающими на сырье, и прачечными	"	138	46	24
Учебные заведения с душевыми при гимнастических залах и столовыми, работающими на полуфабрикатах	1 учащийся и 1 преподаватель	22	9	8
Административные здания	1 работающий	18	7	8
Предприятия общественного питания с приготовлением пищи, реализуемой в обеденном зале	1 блюдо	12	4	-
Магазины: продовольственные (без холодильных установок)	1 работник в смену или 20 м торгового зала	33	13	8
промтоварные	1 работник в смену	22	9	8
Поликлиники и амбулатории	1 больной	11	5	10
	1 работающий в смену	30	12	10
Аптеки: торговый зал и подсобные помещения	1 работающий	30	12	12
лаборатория приготовления лекарств	То же	310	55	12
Парикмахерские	1 рабочее место в смену	61	36	12
Кинотеатры, театры, клубы и досугово-развлекательные учреждения:				
для зрителей	1 человек	8	3	4
для артистов	То же	40	25	8
Стадионы и спортзалы:				
для зрителей	"	3	1	4
для физкультурников с учетом приема душа	"	57	35	11
для спортсменов с учетом приема душа	"	115	69	11
Плавательные бассейны:				
для зрителей	1 место	3	1	6
для спортсменов (физкультурников) с учетом приема душа	1 человек	100	60	8
на пополнение бассейна	% вместимости	10	-	8
Бани:				

Водопотребители	Единица измерения	Расчетные (удельные) средние за год суточные расходы воды, л/сут, на единицу измерения		Продолжительность водоразбора, ч
		общий	в том числе горячей	
для мытья в мыльной и ополаскиванием в душе то же, с приемом оздоровительных процедур душевая кабина ванная кабина	1 посетитель	180	120	3
	То же	290	190	3
	"	360	240	3
	"	540	360	3
Прачечные:				
немеханизированные	1 кг сухого белья	40	15	-
механизированные	То же	75	25	-
Производственные цехи:				
обычные	1 чел. в смену	29	13	8
с тепловыделениями свыше 84 кДж на 1 м ² /ч	То же	45	24	6
Душевые в бытовых помещениях промышленных предприятий	1 душевая сетка в смену	550	297	-
Расход воды на поливку:				
травяного покрова	1 м	4	-	-
футбольного поля	То же	0,6	-	-
остальных спортивных сооружений	"	1,8	-	-
усовершенствованных покрытий, тротуаров, площадей, заводских проездов	"	0,6	-	-
зеленых насаждений, газонов и цветников	"	4 - 8	-	-
Заливка поверхности катка	"	0,5	-	-

Примечания:

1) *Нормы расхода воды установлены для основных потребителей и включают все дополнительные расходы (обслуживающим персоналом, душевыми для обслуживающего персонала, посетителями, на уборку помещений и другое).*

Потребление воды в групповых душевых и на ножные ванны в бытовых зданиях и помещениях производственных предприятий, на стирку белья в прачечных и приготовление пищи на предприятиях общественного питания, а также на водолечебные процедуры в водолечебницах, входящих в состав больниц, санаториев и поликлиник, следует учитывать дополнительно, за исключением потребителей, для которых установлены нормы водопотребления, включающие расход воды на указанные нужды.

2) *Нормы расхода воды в средние сутки приведены для выполнения технико-экономических сравнений вариантов.*

3) *Расход воды на производственные нужды, не указанный в настоящей таблице, следует принимать в соответствии с техническими заданиями и указаниями по проектированию.*

4) *При неавтоматизированных стиральных машинах в прачечных и при стирке белья со специфическими загрязнениями норму расхода горячей воды на стирку 1 кг сухого белья допускается увеличивать до 30 процентов.*

5) *Норма расхода воды на поливку установлена из расчета одной поливки. Число поливок в сутки следует принимать в зависимости от климатических условий.*

Расчетные показатели, устанавливаемые для объектов области водоотведения

Производительность очистных сооружений канализации, тыс.куб.м/сут	Значение расчетного показателя минимальной обеспеченности	Показатель, единица измерения	Значение расчетного показателя максимальной доступности	Показатель, единица измерения
До 0,7	0,5	Размеры земельных участков для очистных сооружений, га	Не устанавливается	
Свыше 0,7 до 17	4			
Свыше 17 до 40	6			
Свыше 40 до 130	12			
Свыше 130 до 175	14			
Свыше 175 до 280	18			

Расчетные среднесуточные расходы производственных сточных вод от промышленных и сельскохозяйственных предприятий следует определять на основе технологических данных.

Удельное водоотведение в неканализованных районах следует принимать из расчета 25 л/сут. на одного жителя.

Количество сточных вод от промышленных предприятий, обслуживающих население, а также неучтенные расходы допускается принимать дополнительно в размере 5 процентов суммарного среднесуточного водоотведения населенного пункта.

Канализацию населенных пунктов до 5000 человек следует предусматривать по неполной раздельной системе.

Для данных населенных пунктов следует предусматривать централизованные схемы канализации для одного или нескольких населенных пунктов, отдельных групп зданий и производственных зон.

Протяженность канализационной сети и районных коллекторов при проектировании новых районных канализационных систем следует принимать из расчета 20 погонных метров сетей на 1000 кв. м жилой застройки.

Прием сточных вод от неканализованных районов следует осуществлять через сливные станции.

Сливные станции следует проектировать вблизи канализационного коллектора диаметром не менее 400 мм, при этом количество сточных вод, поступающих от сливной станции, не должно превышать 20 процентов общего расчетного расхода по коллектору.

Кроме того, устанавливаются санитарно-защитные зоны:

- от сливных станций - в 300 м;
- от шламонакопителей - в зависимости от состава и свойств шлама по согласованию с органами санитарно-эпидемиологического надзора;
- от снеготаялок и снегосплавных пунктов до жилой территории - не менее чем в 100 м.

Размеры земельных участков очистных сооружений локальных систем канализации и их санитарно-защитных зон следует принимать в зависимости от грунтовых условий и количества сточных вод, но не более 0,25 гектара.

Таблица 2.1.14(г)

Расчетные показатели, устанавливаемые для объектов в области объектов теплоснабжения

Теплопроизводительность котельных, Гкал/ч(МВт)	Значение расчетного показателя минимальной обеспеченности		Показатель, единица измерения	Значение расчетного показателя максимальной доступности	Показатель, единица измерения
	на твердом топливе	На газомазутном топливе			
До 5	0,7	0,7	Размеры земельных участков отопительных котельных ,га	Не устанавливается	
От 5 до 10	1,0	1,0			
Свыше 10 до 50	2,0	1,5			
От 50 до 100	3,0	2,5			
От 100 до 200	3,7	3			
От 200 до 400	4,3	3,5			

Таблица 2.1.14(д)

Нормируемая (базовая) удельная характеристика расхода тепловой энергии на отопление и вентиляцию малоэтажных жилых многоквартирных зданий

Площадь здания	Расход тепловой энергии на отопление $q_{от}^{тр}$ Вт/(м ³ - °С)			
	1 этаж	2 этажа	3 этажа	4 этажа
50	0,579	-	-	-
100	0,517	0,558	-	-
150	0,455	0,496	0,538	-
250	0,414	0,434	0,455	0,476
400	0,372	0,372	0,393	0,414
600	0,359	0,359	0,359	0,372
1000 и более	0,336	0,336	0,336	0,336

Примечание :При промежуточных значениях отапливаемой площади здания в интервале 50-1000 м² значения $q_{от}^{тр}$ должны определяться линейной интерполяцией.

Таблица 2.1.14(е)

Нормируемая (базовая) удельная характеристика расхода тепловой энергии на отопление и вентиляцию зданий

Тип здания	Расход тепловой энергии на отопление $q_{от}^{тр}$ Вт/(м ³ - °С)							
	1	2	3	4, 5	6, 7	8, 9	10, 11	12 и выше

Жилые многоквартирные, гостиницы, общежития	0,455	0,414	0,372	0,359	0,336	0,319	0,301	0,290
Общественные	0,487	0,440	0,417	0,371	0,359	0,342	0,324	0,311
Дошкольные учреждения, хосписы	0,521	0,521	0,521	-	-	-	-	-
Сервисного обслуживания, культурно-досуговой деятельности, технопарки, склады	0,266	0,255	0,243	0,232	0,232	-	-	-
Административного назначения (офисы)	0,417	0,394	0,382	0,313	0,278	0,255	0,232	0,232

2.1.15 Расчетные показатели, устанавливаемые для объектов в области объектов благоустройства и озеленения

Таблица 2.1.15(а)

Расчетные показатели, устанавливаемые для объектов в области объектов благоустройства и озеленения

Области нормирования	Перечень возможных объектов	Расчетный показатель минимальной обеспеченности	Показатель, единица измерения	Расчетный показатель максимальной доступности	Показатель, единица измерения
Объекты озеленения на территориях общего пользования населенных пунктов	Парки, сады, зоны отдыха; аллеи, бульвары, скверы; озелененные пешеходные зоны; газоны	16	Обеспеченность населения озелененными территориями общего пользования (всех видов), кв. м на 1 человека	Не установлена, рекомендуется не более 20 мин	Пешеходная доступность, мин
Объекты благоустройства и озеленения рекреационных территорий	Парки, лесопарки, городские леса	70	Обеспеченность населения озелененными рекреационными территориями, % от площади населенных пунктов	Не установлена, рекомендуется не более 45 мин	Пешеходная доступность, комбинированная доступность, мин
Объекты благоустройства и озеленения жилых территорий	Парки, скверы, сады, зоны отдыха; детские площадки; общественные пространства	6	Обеспеченность населения общественными пространствами, кв. м на 1 человека	Не установлена, рекомендуется не более 15 мин	Пешеходная доступность, мин
Специализированные объекты благоустройства жилых территорий	Площадки выгула для собак	0,3	Обеспеченность населения площадками выгула для собак, кв. м на 1 чел.	Рекомендуется радиус обслуживания не более 1000 метров	Пешеходная доступность, мин
	Общественные туалеты	-	-	-	-
Объекты в границах	Зеленые насаждения	Не менее 70	Обеспеченность населения	Не установлена, рекомендуется не	Пешеходная доступность,

Области нормирования	Перечень возможных объектов	Расчетный показатель минимальной обеспеченности	Показатель, единица измерения	Расчетный показатель максимальной доступности	Показатель, единица измерения
озелененных территорий общего пользования жилых районов	Аллеи, пешеходные дорожки, велодорожки	Не более 10	озелененными территориями, %	более 45 мин	комбинированная доступность, мин
	Площадки	Не более 12			
	Сооружения	Не более 8			
Соотношение элементов территории сквера: в жилых районах, на жилых улицах, между домами, перед отдельными зданиями	территории зеленых насаждений и водоемов	70-80	Элемент территории (% от общей площади)	Не установлена, рекомендуется не более 20 мин	Пешеходная доступность, мин
	аллеи, дорожки, площадки, малые формы	30-20			
<p><i>Примечание:</i></p> <p>При комплексном развитии территории допускается сокращение озелененных территорий общего пользования жилых районов, но не более чем на 50% при высадке деревьев (лиственный посадочный материал диаметром штамба от 4 см) на проектируемой территории, в том числе в границах территорий общего пользования, из расчета 1 дерево на 20 кв. м. Деревья, высаживаемые в рамках требований к озеленению земельных участков, в расчете сокращения озелененных территорий общего пользования жилых районов не учитываются.</p>					

Таблица 2.1.15(б)

Требования по благоустройству придомовой территории в части создания спортивно-игровой инфраструктуры

Вид площадки	Минимальные размеры площадки, м	Рекомендуемый тип покрытия
Настольный теннис	8,0 x 4,3	твердое, с искусственным покрытием
Теннис	36,0 x 16,0	твердое, с искусственным покрытием
Бадминтон	16,4 x 7,0	твердое, с искусственным покрытием
Волейбол	23,0 x 14,0	твердое, с искусственным покрытием
Баскетбол	28,0 x 15,0	твердое, с искусственным покрытием
Универсальная для спортивных игр	36,0 x 18,0	твердое, с искусственным покрытием

Перечень терминов, определений и сокращений, использованных в местных нормативах градостроительного проектирования

Обеспеченность населения объектами обслуживания - удельный показатель количества объектов обслуживания, и (или) их мощности, и (или) их площади, приходящихся на одного жителя.

Минимальный (максимальный) расчетный показатель доступности объекта обслуживания (далее также - радиус обслуживания) - количественное значение расстояния или времени маршрута от границ земельного участка объекта обслуживания до жилых зданий в соответствии с настоящими Нормативами.

Объекты обслуживания - объекты образования, социального обслуживания населения, здравоохранения, отдыха и санаторно-курортного обслуживания, физкультуры и спорта, культуры, торговли, общественного питания и коммунально-бытового обслуживания, обеспечивающие благоприятные условия жизнедеятельности населения (включая инвалидов).

Населенный пункт - часть территории Краснодарского края, имеющая установленные в соответствии с законодательством границы, статус, наименование, используемая и предназначенная для застройки и развития, являющаяся местом постоянного проживания населения. Населенные пункты подразделяются на городские и сельские.

Муниципальное образование - городское или сельское поселение, муниципальный район, городской округ, городской округ с внутригородским делением, внутригородской район.

Правила землепользования и застройки - документ градостроительного зонирования, который утверждается нормативными правовыми актами органов местного самоуправления и в котором устанавливаются территориальные зоны, градостроительные регламенты, порядок применения такого документа и порядок внесения в него изменений.

Земельный участок - часть земной поверхности, границы которой определены в соответствии с федеральными законами.

Предельный коэффициент плотности жилой застройки - предельное максимальное отношение суммарной площади квартир в многоквартирных домах, площади блокированных и индивидуальных жилых домов, которую разрешается построить на земельном участке, а при комплексном развитии территории на земельных участках, с учетом уже существующих объектов капитального строительства, к площади земельного участка.

Стоянка для автомобилей (автостоянка) - здание, сооружение (часть здания, сооружения) или специальная открытая площадка, предназначенные только для хранения (стоянки) автомобилей.

Надземная автостоянка закрытого типа - автостоянка с наружными стеновыми ограждениями (гаражи, гаражи-стоянки, гаражные комплексы).

Автостоянка открытого типа - автостоянка без наружных стеновых ограждений. Автостоянкой открытого типа считается также такое сооружение, которое открыто, по

крайней мере, с двух противоположных сторон наибольшей протяженности. Сторона считается открытой, если общая площадь отверстий, распределенных по стороне, составляет не менее 50 процентов наружной поверхности этой стороны в каждом ярусе (этаже).

Гостевые стоянки - открытые площадки, предназначенные для парковки легковых автомобилей посетителей жилых зон.

- 1) МНГП – Местные нормативы градостроительного проектирования;
- 2) РНГП – Региональные нормативы градостроительного проектирования;
- 3) МО – муниципальное образование;
- 4) н.с – населенный пункт;
- 5) пп – подпункт;
- 6) ст. – статья;
- 7) гг. – годы;
- 8) ФЗ – Федеральный Закон;
- 9) СП – Свод правил;
- 10) ТР – Технический регламент;
- 11) СНиП – строительные нормы и правила;
- 12) НПБ – Нормы пожарной безопасности.

Приложение 2.

Перечень законодательных актов, нормативно-правовых актов, документов в области технического нормирования, методических рекомендаций, которые использовались при подготовке местных нормативов градостроительного проектирования, определении значений предельных показателей обеспеченности и доступности объектов местного значения.

Федеральные законы

1. Градостроительный кодекс Российской Федерации от 29.12.2004 № 190-ФЗ (ред. от 30.12.2021).
2. Федеральный закон от 06.10.2003 № 131-ФЗ «Об общих принципах организации местного самоуправления в Российской Федерации».
3. Федеральный закон от 12.02.1998 № 28-ФЗ «О гражданской обороне».
4. Федеральный закон от 11.11.1994 № 68-ФЗ «О защите населения и территорий от чрезвычайных ситуаций природного и техногенного характера».
5. Федеральный закон от 28.12.2010 № 390-ФЗ «О безопасности».
6. Федеральный закон от 21.12.1994 № 69-ФЗ «О пожарной безопасности».
7. Федеральный закон от 09.01.1996 № 3-ФЗ «О радиационной безопасности населения»;
8. Федеральный закон от 22.07.2008 № 123-ФЗ «Технический регламент о требованиях пожарной безопасности».
9. Федеральный закон от 30.12.2009 № 384-ФЗ «Технический регламент о безопасности зданий и сооружений».
10. Федеральный закон от 27.12.2002 № 184-ФЗ «О техническом регулировании».
11. Федеральный закон от 06.10.1999 № 184-ФЗ «Об общих принципах организации законодательных (представительных) и исполнительных органов государственной власти субъектов Российской Федерации».
12. Федеральный закон от 25.06.2002 г. № 73-ФЗ «Об объектах культурного наследия (памятниках истории и культуры) народов Российской Федерации».
13. Федеральный закон от 10.01.2002 № 7-ФЗ «Об охране окружающей среды».
14. Федеральный закон от 14.03.1995 № 33-ФЗ «Об особо охраняемых природных территориях».
15. Федеральный закон от 30.03.1999 № 52-ФЗ «О санитарно-эпидемиологическом благополучии населения».

Иные нормативные акты Российской Федерации

6. Письмо Минобрнауки России от 04.05.2016 № АК-950/02 (ред. от 08.08.2016) «О методических рекомендациях».
7. Распоряжение Минкультуры России от 02.08.2017 № Р-965 «Об утверждении Методических рекомендаций субъектам Российской Федерации и органам местного

самоуправления по развитию сети организаций культуры и обеспеченности населения услугами организаций культуры».

8. Приказ Минспорта России от 21.03.2018 № 244 (ред. от 14.04.2020) «Об утверждении Методических рекомендаций о применении нормативов и норм при определении потребности субъектов Российской Федерации в объектах физической культуры и спорта».

9. Приказ Минэкономразвития России от 15.02.2021 № 71 «Об утверждении Методических рекомендаций по подготовке нормативов градостроительного проектирования».

10. Указ Президента Российской Федерации от 07.05.2018 № 204 (ред. от 21.07.2020) «О национальных целях и стратегических задачах развития Российской Федерации на период до 2024 года».

11. Приказ Федерального агентства по делам молодежи от 13.05.2016 № 167 «Об утверждении Методических рекомендаций по организации работы органов исполнительной власти субъектов Российской Федерации и местного самоуправления, реализующих государственную молодежную политику».

12. Приказ Минтруда России от 05.05.2016 № 219 (ред. от 18.01.2018) «Об утверждении методических рекомендаций по развитию сети организаций социального обслуживания в субъектах Российской Федерации и обеспеченности социальным обслуживанием получателей социальных услуг, в том числе в сельской местности».

13. Методические рекомендации по разработке и реализации мероприятий по организации дорожного движения. Формирование единого парковочного пространства в городах Российской Федерации (согласованы Минтрансом России 01.08.2018).

14. Письмо Минстроя России от 4 декабря 2017 г. № 53435-ОГ/08 «О применении положений СП 112.13330.2011 «СНиП 21-01-97* Пожарная безопасность зданий сооружений».

15. Письмо Минобрнауки России от 10 мая 2018 г. № ПЗ-719/09 «О направлении методических рекомендаций».

16. Протокол заседания рабочей группы проектного комитета по национальному проекту «Безопасные и качественные автомобильные дороги» от 12.08.2019 г. № ИА-63 «Методические рекомендации по разработке документов транспортного планирования субъектов Российской Федерации».

Нормативные акты Краснодарского края

17. Закон Краснодарского края от 21.07.2008 года № 1540-КЗ (ред. от 03.11.2021) «Градостроительный кодекс Краснодарского края».

18. Приказ Департамента по архитектуре и градостроительству Краснодарского края от 16.04.2015 года № 78 (ред. от 14.12.2021) «Об утверждении нормативов градостроительного проектирования Краснодарского края».

Нормативные акты Незамаевского сельского поселения Новоокровского района

19. Устав Незамаевского сельского поселения от 29.05.2020 г. № 31.

20. Генеральный план Незамаевского сельского поселения Новопокровского района.
21. Правила землепользования и застройки Незамаевского сельского поселения Новопокровского района.

Своды правил по проектированию и строительству (СП)

23. СП 42.13330.2016 «Градостроительство. Планировка и застройка городских и сельских поселений. Актуализированная редакция СНиП 2.07.01-89*» (утв. Приказом Минстроя России от 30.12.2016 № 1034/пр) (ред. от 19.12.2019).
24. СП 396.1325800.2018 «Улицы и дороги населенных пунктов. Правила градостроительного проектирования» (утв. Приказом Минстроя России от 01.08.2018 № 474/пр) (ред. от 24.12.2019).
25. СП 62.13330.2011* «Газораспределительные системы. Актуализированная редакция СНиП 42-01-2002» (утв. Приказом Минрегиона России от 27.12.2010 № 780) (ред. от 20.11.2019).
26. СП 42-101-2003 «Свод правил по проектированию и строительству. Общие положения по проектированию и строительству газораспределительных систем из металлических и полиэтиленовых труб» (одобрен Постановлением Госстроя России от 26.06.2003 № 112).
27. СП 256.1325800.2016 «Электроустановки жилых и общественных зданий. Правила проектирования и монтажа» (утв. Приказом Минстроя России от 29.08.2016 № 602/пр) (ред. от 30.12.2020).
28. СП 131.13330.2020 «Строительная климатология. СНиП 23-01-99*» (утв. и введен в действие Приказом Минстроя России от 24.12.2020 № 859/пр).
29. СП 50.13330.2012 «Тепловая защита зданий. Актуализированная редакция СНиП 23-02-2003» (утв. Приказом Минрегиона России от 30.06.2012 N 265) (ред. от 14.12.2018).
30. СП 60.13330.2020 «Отопление, вентиляция и кондиционирование воздуха. Актуализированная редакция СНиП 41-01-2003» (утв. и введен в действие Приказом Минстроя России от 30.12.2020 № 921/пр).
31. СП 373.1325800.2018 «Источники теплоснабжения автономные. Правила проектирования» (утв. и введен в действие Приказом Минстроя России от 24.05.2018 № 310/пр).
32. СП 30.13330.2016 «Внутренний водопровод и канализация зданий» (утв. и введен в действие Приказом Минстроя России от 30.12.2020 № 920/пр).
33. СП 31.13330.2012 «Водоснабжение. Наружные сети и сооружения. Актуализированная редакция СНиП 2.04.02-84*» (утв. Приказом Минрегиона России от 29.12.2011 № 635/14) (ред. от 23.12.2019).
34. СП 32.13330.2018 «Канализация. Наружные сети и сооружения. Актуализированная редакция СНиП 2.04.03-85» (утв. и введен в действие Приказом Минстроя России от 25.12.2018 № 860/пр) (ред. от 23.12.2019).

35. СП 40-102-2000 «Проектирование и монтаж трубопроводов систем водоснабжения и канализации из полимерных материалов. Общие требования» (одобрен Постановлением Госстроя РФ от 16.08.2000 № 80).

36. СП 8.13130.2009 «Системы противопожарной защиты. Источники наружного противопожарного водоснабжения. Требования пожарной безопасности» (Приказ МЧС России от 30.03.2020 № 225).

37. СП 140.13330.2012 «Городская среда. Правила проектирования для маломобильных групп населения» (утв. и введен в действие Приказом Госстроя от 27.12.2012 № 122/ГС) (ред. от 20.10.2016).

ПРИЛОЖЕНИЕ 3.**Расчетные параметры улиц и дорог для малых городов**

Таблица 3.1

Категория сельских улиц и дорог	Расчетная скорость движения, км/ч	Ширина полосы движения, м	Число полос движения	Ширина пешеходной части тротуара, м
Поселковая дорога	60	3,5	2	-
Главная улица	40	3,5	2 - 3	1,5 - 2,25
Улицы в жилой застройке: Основная	40	3,0	2	1,0 - 1,5
Второстепенная (переулок)	30	2,75	2	1,0
Проезд	20	2,75 - 3,0	1	0 - 1,0
Хозяйственный проезд, скотопрогон	30	4,5	1	-

ПРИЛОЖЕНИЕ 4.

Расчетное количество машино-мест (парковочных мест) на автостоянках для парковки автомобилей

Таблица 4.1

Рекреационные территории, объекты отдыха, здания и сооружения	Расчетная единица	количество машино-мест (парковочных мест) на расчетную единицу
1	2	3
Здания и сооружения		
Административные общественные учреждения, кредитно-финансовые и юридические учреждения, учреждения, оказывающие государственные и (или) муниципальные услуги.	100 м2 общей площади	1
Коммерческо-деловые центры, офисные здания и помещения, страховые компании, научные и проектные организации	60 м2 общей площади	1
Промышленные предприятия	6-8 работающих в двух смежных сменах	1
Здания и комплексы многофункциональные		Принимать отдельно для каждого функционального объекта в составе МФЦ
Образовательные учреждения		
Дошкольные образовательные организации	1 объект	Не менее 7
	100 детей	Не менее 5 для единовременной высадки
Общеобразовательные организации	1 объект	Не менее 8
	1000 обучающихся	Не менее 15 для единовременной высадки
Высшие и средние специальные учебные заведения	м2 общей площади	140
Медицинские организации		
Больницы		Принимать в соответствии с заданием на проектирование
Поликлиники		Принимать в соответствии с заданием на проектирование
Спортивные объекты		
Спортивные объекты с местами для зрителей	25 мест для зрителей	1 +25 машино-мест на 100 работающих
Спортивные тренировочные залы, спортклубы, спорткомплексы (теннис, конный спорт, горнолыжные центры)	35 м2 общей площади до 1000 м2/ 50 м2 общей площади более 1000 м2	1 Но не менее 25 машино-мест мест на объект
Учреждения культуры		
Театры, цирки, кинотеатры, концертные залы, музеи, выставки		По заданию на проектирование
Дома культуры, клубы, танцевальные залы	6 единовременных посетителя	1
Парки культуры и отдыха	100 единовременных посетителей	20
Торговые объекты		
Магазины-склады (мелкооптовой и розничной торговли)	35 м2 общей площади	1
Объекты торгового назначения с широким ассортиментом товаров периодического спроса продовольственной и (или) непродовольственной групп (торговые центры, торговые комплексы, супермаркеты,	40 м2 общей площади	1

Рекреационные территории, объекты отдыха, здания и сооружения	Расчетная единица	количество машино-мест (парковочных мест) на расчетную единицу
1	2	3
универсамы, универмаги, предприятия торговли и т.п.), аптеки и аптечные магазины, фотосалоны, салоны красоты, солярии, салоны моды, свадебные салоны парикмахерские.		
Специализированные магазины по продаже товаров эпизодического спроса непродовольственной группы (автосалоны, мебельные, бытовой техники и т.п.) от 500 м2	70 м2 общей площади	1
Рынки	50 м2 общей площади	1
Объекты общественного питания		
Рестораны и кафе, клубы	5 посадочных места	1
Объекты гостиничного размещения		
Гостиницы до 1000 м2 общей площади	150 м2 общей площади	1
Гостиницы свыше 1000 м2 общей площади	250 м2 общей площади	1 Но не менее 6
Объекты коммунально-бытового обслуживания		
Объекты бытового обслуживания, (ателье, химчистки, прачечные, мастерские)	30 м2 общей площади	1 Но не менее 1
Вокзалы		
Вокзалы всех видов транспорта, в том числе аэропорты, речные вокзалы		По заданию на проектирование
Станции технического обслуживания, автомойки	1 бокс	1

Примечания:

1) Рядом с границами участков объектов образования необходимо предусматривать места для кратковременной остановки автотранспорта родителей, привозящих детей, на расстоянии не более 50 м от входов, в соответствии с утвержденной документацией по планировке территории.

2) Длина пешеходных подходов от стоянок для временного хранения легковых автомобилей до объектов в зонах массового отдыха не должна превышать 1 000 м.

3) В городах - центрах туризма следует предусматривать стоянки автобусов и легковых автомобилей, принадлежащих туристам, число которых определяется расчетом. Указанные стоянки должны размещаться с учетом обеспечения удобных подходов к объектам туристского осмотра, но не далее 500 м от них и не нарушать целостный характер исторической среды.

4) При расчете общей площади не учитывается площадь встроенно-пристроенных гаражей-стоянок и неотапливаемых помещений;

5) Число мест на автостоянках гостиниц, имеющих в своем составе открытые для сторонних посетителей предприятия питания, торговли, культурно-массового назначения, следует увеличивать с учетом вместимости этих предприятий, но не более чем на 20%.

6) Допускается стоянки для объектов социального назначения размещать на территориях общего пользования, на части автомобильной дороги и (или) территории, примыкающей к проезжей части и (или) тротуару и иных объектов улично-дорожной

сети, на расстоянии не более 50 м от входов на территорию в соответствии с утвержденной документацией по планировке территории. Нормативные разрывы от таких парковок не устанавливаются.

7) Для гостиниц и мотелей следует предусматривать стоянки для легковых автомобилей обслуживающего персонала не менее 10% числа работающих.

8) Для встроенных в здание гостиниц учреждений обслуживания, доступных для использования населением, следует предусматривать дополнительные открытые стоянки для временного хранения автомобилей в соответствии с требованиями настоящих Нормативов.

9) При размещении параллельных парковок в карманах улиц и дорог, а также на внутриквартальных территориях, минимальное расстояние между группами отдельно стоящих площадок для парковки транспортных средств не должно быть менее 2,5 метров, с целью организации прохода и островка безопасности.

ПРИЛОЖЕНИЕ 5.

Плотность населения при среднем размере семьи.

Таблица 5.1

Тип дома	Плотность населения (чел/га) при среднем размере семьи (чел)							
	2,5	3,0	3,5	4,0	4,5	5,0	5,5	6,0
Усадебный с приквартирными участками (кв.м)								
2000	10	12	14	16	18	20	22	24
1500	13	15	17	20	22	25	27	30
1200	17	21	23	25	28	32	33	37
1000	20	24	28	30	32	35	38	44
800	25	30	33	35	38	42	45	50
600	30	33	40	41	44	48	50	60
400	35	40	44	45	50	54	56	65
Секционный с числом этажей:								
2	-	130	-	-	-	-	-	-
3	-	150	-	-	-	-	-	-
4	-	170	-	-	-	-	-	-

ПРИЛОЖЕНИЕ 6

Предельные (минимальные и максимальные) размеры земельных участков и предельные параметры разрешенного строительства, реконструкции объектов капитального строительства

Земельные участки	Ж- 1А	Ж – 1Б	Ж - МЗ	Ж - ЛПХ
Незамаевское сельское поселение				
для индивидуальных жилых домов усадебного типа	300 – 2500 кв.м	600 – 5000 кв.м	отдельно стоящие жилые дома коттеджного типа на одну семью в 1-3 этажа – 400 - 5000 кв. м	-
для блокированных односемейных жилых домов	400 – 2500 кв.м	400 – 5000 кв.м	блокированные жилые дома не выше 3 этажей – 400 - 5000 кв. м	-
для объектов торговли и обслуживания	300 – 2500 кв.м	300 -2500 кв. м	400 - 2500 кв. м	-
для ведения личного подсобного хозяйства	500 - 5000 кв.м	500 - 5000 кв. м	-	0,06 -3,0 га
для многоквартирных малоэтажных жилых домов	-	800-5000 кв.м	многоквартирные малоэтажные жилые дома не выше 3 этажей – 800-5000 кв.м; многоквартирные среднеэтажные жилые дома 4 - 5 этажей – 800-5000 кв.м	-

Примечание:

Ж – 1 А. - Зона застройки индивидуальными жилыми домами.

Ж – 1Б.- Зона застройки индивидуальными жилыми домами с содержанием домашнего скота и птицы.

Ж – МЗ. - Зона застройки малоэтажными жилыми домами.

Ж – ЛПХ. - Зона личного подсобного хозяйства

Ж-1 - Зона застройки индивидуальными жилыми домами.

Ж-2 - Зона застройки малоэтажными жилыми домами.

Ж-3 - Зона застройки среднеэтажными жилыми домами.

Ж-4 - Зона резервной жилой застройки.

Приложение 2
к решению Совета
муниципального
образования
Новопокровский район
от 15.09.2022 № 183

«Приложение
к решению Совета
Незамаевского сельского
поселения
от 01.11.2012 № 169
(в редакции решения
Совета муниципального
образования
Новопокровский район от
15.09.2022 № 183)

**НОРМАТИВЫ ГРАДОСТРОИТЕЛЬНОГО
ПРОЕКТИРОВАНИЯ НЕЗАМАЕВСКОГО
СЕЛЬСКОГО ПОСЕЛЕНИЯ
НОВОПОКРОВСКОГО РАЙОНА
КРАСНОДАРСКОГО КРАЯ**

Раздел 2. Материалы по обоснованию расчетных
показателей, содержащихся в основной части
нормативов градостроительного проектирования

СОДЕРЖАНИЕ

1. ИНФОРМАЦИЯ О СОВРЕМЕННОМ СОСТОЯНИИ, ПРОГНОЗЕ РАЗВИТИЯ Незамаевского сельского поселения НОВОПОКРОВСКОГО РАЙОНА	2
2. ОБОСНОВАНИЕ ПОЛОЖЕНИЙ ОСНОВНОЙ ЧАСТИ НОРМАТИВОВ ГРАДОСТРОИТЕЛЬНОГО ПРОЕКТИРОВАНИЯ	2
2.1. Виды объектов местного значения поселения, для которых разрабатываются местные нормативы градостроительного проектирования	Ошибка! Закладка не определена.
2.2. Обоснование расчетных показателей, устанавливаемых для объектов в области жилищного строительства.....	8
2.3. Обоснование расчетных показателей, устанавливаемых для объектов в области автомобильных дорог местного значения.....	9
2.4. Обоснование расчетных показателей, устанавливаемых для объектов в области чрезвычайных ситуаций	11
2.5. Обоснование расчетных показателей, устанавливаемых для объектов в области физической культуры и спорта	12
2.6. Обоснование расчетных показателей, устанавливаемых для объектов в области энергетики (электро- и газоснабжение поселения).....	13
2.7. Обоснование расчетных показателей, устанавливаемых для объектов в области образования.....	13
2.8. Обоснование расчетных показателей, устанавливаемых для объектов местного значения в области утилизации и переработки бытовых и промышленных отходов.....	14
2.9. Обоснование расчетных показателей, устанавливаемых для объектов в области объектов культуры.....	16
2.10. Обоснование расчетных показателей, устанавливаемых для объектов в области здравоохранения.....	17
2.11. Обоснование расчетных показателей, устанавливаемых для объектов в области объектов пассажирского автомобильного транспорта.....	18
2.12. Обоснование расчетных показателей, устанавливаемых для объектов в области содержания мест захоронения, организация ритуальных услуг.....	18
2.13. Обоснование расчетных показателей, устанавливаемых для объектов в области объектов связи, общественного питания, торговли и бытового обслуживания.....	19
2.14. Обоснование расчетных показателей, устанавливаемых для объектов в области формирования и содержания архивных фондов	20
2.15. Обоснование расчетных показателей, устанавливаемых для объектов тело- и водоснабжения населения, водоотведения.....	20
2.16. Обоснование расчетных показателей, устанавливаемых для объектов в области объектов благоустройства и озеленения.....	21

1. ИНФОРМАЦИЯ О СОВРЕМЕННОМ СОСТОЯНИИ, ПРОГНОЗЕ РАЗВИТИЯ НЕЗАМАЕВСКОГО СЕЛЬСКОГО ПОСЕЛЕНИЯ НОВОПОКРОВСКОГО РАЙОНА

Незамаевское сельское поселение - административно-территориальная единица муниципального образования Новопокровский район Краснодарского края. Территория поселения расположена в северной части района.

Административный центр поселения – поселок Незамаевский.

Расстояние до Краснодара– 230 км.

Численность населения составляет:

По данным статистики на начало 01.01.2017 г. 2299 тыс.чел.

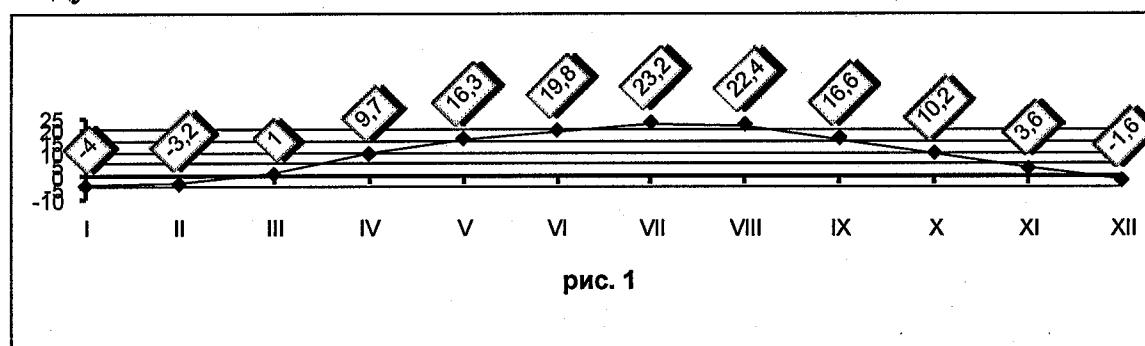
Территория – 21,143 тыс. га.

Плотность населения – 9,197 чел./га.

Климатические условия

В климатическом отношении территория пос. Незамаевского и Новопокровского района относится к северо-восточной степной провинции.

Климат района работ умеренно-континентальный. Средняя температура воздуха по месяцам, °С.



Средняя годовая температура воздуха $+9,6^{\circ}\text{C}$, с тенденцией повышения в последние годы.

Зима неустойчивая с частыми оттепелями и кратковременными морозами, наступающими в первых числах декабря, абсолютный минимум температуры воздуха достигает минус 35°C .. Наибольшая мощность снежного покрова составляет 25 см, продолжительность периода со снежным покровом 50-65 дней.

Весна прохладная, наступает в первой половине марта, сопровождается осадками.

Лето сухое, жаркое, начинается в начале мая абсолютный максимум температуры воздуха $+41^{\circ}\text{C}$, средняя продолжительность лета около 130 дней.

Осень теплая и мягкая, наступает в конце сентября. Первые заморозки обычно бывают в середине октября, но возможны и в конце сентября.

Выхолаживание воздуха в ночные часы приводит к образованию туманов. Больше всего дней с туманами отмечается с ноября по март (30 дней). Общее число дней с туманами достигает 38.

Пос. Незамаевский и Новопокровский район относятся к зоне умеренного увлажнения.

Радиационный режим характеризуется поступлением большого количества солнечного тепла. Годовая суммарная радиация около 90-100 ккал/см², потеря тепла в виде отраженной радиации составляет 60 ккал/см². Продолжительность солнечного сияния 1900-2400 часов в год.

Промерзание почв в равной мере зависит, как от температуры воздуха, так и от высоты снежного покрова. Нормативная глубина промерзания равна 0,8 м (СНиП 23-01-99).

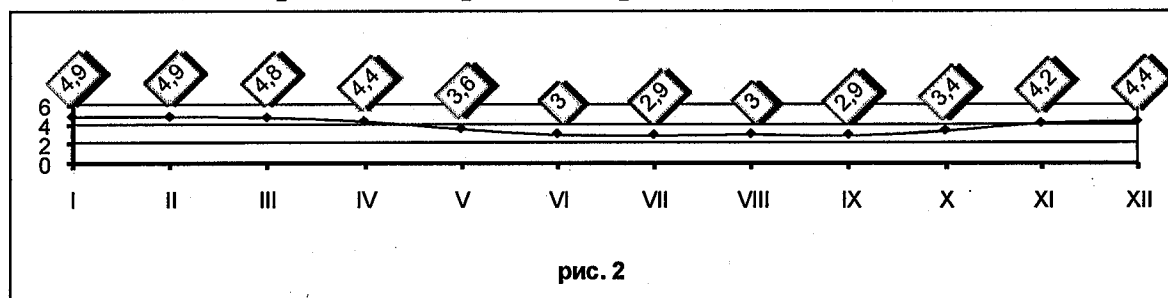
Влажность воздуха имеет отчетливо выраженный годовой ход, сходный с изменением температуры воздуха. Относительная влажность в пределах изучаемого района довольно высока и колеблется в пределах 60-78 % (средняя за год – 74 %).

На рассматриваемой территории преобладают ветры восточных, северо-восточных и юго-западных румбов. Повторяемость направлений ветра в течение года и в холодный период (январь – март) приведены в таблице 1

Таблица 1

Наименование станции	Повторяемость, %	Румбы						Штиль
		В	В	З	З	З	З	
Павловская	Год	7	8			5	2	5
	Холодный период	7	2	0		5		4

Средняя скорость ветра по месяцам, м/с.



Средняя скорость ветра – 3,8 м/с.

Наиболее устойчив восточный и особенно северо-восточный ветер, дующий порой по 6-12 дней. Зимой этот ветер при силе в 5-12 баллов может вызывать «черные» бури: пыль из верхнего слоя почвы поднимается высоко в воздух и разносится на большие расстояния, а более крупные частицы скапливаются в пониженных местах и в лесополосах.

Осадки являются основным климатическим фактором, определяющим величину поверхностного и подземного стоков. Годовое количество осадков по ст. Новопокровской составляет 508-640 мм. Основное количество осадков выпадает в теплый период года (60-70%). Суточный

максимум осадков – 88-112 мм. Суммы осадков год от года могут значительно отклоняться от среднего значения.

Согласно приложению 5 СНиП 2.01-07-85 и СНКК – 20-301-2000 для пос. Незамаевского и Новопокровского района принимаются:

-по расчетному значению снегового покрова - район – I, (карта 2), СНКК – 20-301-2000.

-ветровой район по средней скорости ветра, м/с, за зимний период –5 (карта 2);

-по расчетному значению давления ветра - район - III (карта 1), СНКК – 20-301-2000;

-по толщине стенки гололеда III (карта 4);

-по среднемесячной температуре воздуха (°С), в январе – район 0⁰ (карта 5);

-по среднемесячной температуре воздуха (°С), в июле – район 25 (карта 6);

-по отклонению средней температуры воздуха наиболее холодных суток от среднемесячной температуры (°С), в январе – район 15⁰ (карта 7).

Геоморфология

В соответствии с геоморфологическим районированием (И.И. Потапов, И.Н. Сафронов, Л.И. Чередниченко) территория изысканий входит в пределы ПриНезамаевской равнины, аккумулятивной, аккумулятивно-денудационной, эрозионно-аккумулятивной, пологоволнистой, лессовой.

Рельеф ПриНезамаевской равнины характеризуется сочетанием невысоких водораздельных плато с широкими, но неглубокими долинами степных рек и балок.

В пределах равнины выделяется аккумулятивный рельеф рек и их притоков и денудационно-аккумулятивный рельеф водораздельных пространств.

Главными водными артериями равнины являются реки северо-западного направления: Бейсуг, Челбас, Ея и др. Они берут начало в пределах самой равнины и в большинстве не достигают побережья Азовского моря, изобилующего лиманами и косами. На пологих склонах речных долин и некоторых крупных балок выделяются поймы и верхнеплейстоценовые надпойменные террасы.

Более мелким геоморфологическим таксоном, в пределы которого входит территория изучаемого населенного пункта является:

- Равнина возвышенная, покатая, аккумулятивно-денудационная, эрозионно-аккумулятивная, лессовая, пологоволнистая (юго-восточная часть ПриНезамаевской равнины).

Равнина возвышенная, покатая, аккумулятивно-денудационная, эрозионно-аккумулятивная, лессовая, пологоволнистая (юго-восточная часть ПриНезамаевской равнины) граничит с востока со Ставропольской

возвышенностью. Аккумулятивно-денудационный рельеф характерен для водоразделов Челбаса, Бейсуга, Калалы с Кубанью. Эрозионно-аккумулятивный лощинно-балочный рельеф характерен для склонов водоразделов. Отмечается неглубокая расчлененность многочисленными балками и лощинами, которые придают склонам слабоволнистый характер.

Непосредственно территория пос. Незамаевского находится в пределах следующих геоморфологических элементов:

- склоны водоразделов;
- межбалочные водоразделы;
- ложбины стока.

Склоны водоразделов занимают большую часть территории пос. Незамаевского. Они расположены в северо-восточной, восточной, южной, центральной и северо-западной частях поселка. В западной и центральной части поселка он ограничивается водоразделом, а к югу склон более пологий и протяженный

Ширина склонов в пределах площади работ максимально достигает 2.0-2.5 км и минимально 0.20-0.30 км.

Облик склонов – выпуклый в профиль. Крутизна подножий склонов составляет 10, а в срединной и приводораздельной части – менее 10.

Абсолютные отметки склонов варьируют от 83.0 до 99.0м.

Склоны, расположенные в северо-западной и центральной части поселка, большей частью, застроены частными жилыми малоэтажными домами и промышленными сооружениями, а ближе к южной части населенного пункта территория склонов застроена сельскохозяйственными объектами.

Вследствие этого первоначальный рельеф изменен при сооружении дорог, малоэтажных домов и сельскохозяйственных объектов.

Межбалочный водораздел занимает центральную и западную часть поселка и представляет собой почти ровную, слабо выпуклую поверхность с небольшим уклоном на юго-запад.

Абсолютные отметки водоразделов варьируют от 95.0 до 102.0м.

Большая часть этой территории застроена индивидуальными, частными постройками, общественными сооружениями поселка и сельскохозяйственными объектами. Вследствие этого первоначальный рельеф изменен при сооружении дорог и малоэтажных домов.

Ложбины стока. Территорию поселка пересекает с северо-востока на северо-запад одна крупная ложбина стока. Это измененный техногенной деятельностью эрозионный врез, который в истоках не четко выражен в рельефе, сглажен планировкой. Постоянного водотока нет. Борта ее плавные, в рельефе читаются четко. Стадия развития – четвертая, затухающая. Длина его достигает 4200м при средней ширине 330м.

Центральная и западная часть ложбины застроена, поэтому первоначальный рельеф изменен.

На востоке склон пересекают две ложбины стока, незначительных размеров и не имеющие постоянных водотоков.

Геологическое строение

Для настоящей работы специальных исследований по стратиграфии не производилось, поэтому принятое здесь расчленение четвертичных отложений соответствует в основном карте инженерно-геологических условий Краснодарского края, масштаба 1:200 000.

Геологическое строение территории обусловлено геоморфологическим положением и включает следующие стратиграфо-генетические комплексы:

Голоценовые пролювиально-делювиальные отложения (pd QIV) распро-странены в ложбинах стока и представлены суглинками непросадочными в низовьях балок и возможно суглинками сезонно просадочными в верховьях балок. По составу суглинки легкие, с включением гнезд песка, ила и супеси к подошве.

Голоцено-верхнеплейстоценовые делювиальные отложения (dQIII-IV) являются покровными для склонов и представлены суглинками непросадочными с локальным распространением суглинков просадочных. По составу суглинки легкие, с редким включением гнезд песка к подошве.

Верхнеплейстоценовые эолово-делювиальные покровные отложения рас-пространены на поверхностях водоразделов. Представлены они суглинками лессовыми просадочными, по составу тяжелыми, с гнездами и включениями рыхлых и твердых карбонатов. Мощность покровных отложений в целом выдержана и достигает 5,0-10,0 м.

Среднеплейстоценовые эолово-делювиальные отложения (vd QII) распространены на приводораздельных частях склона и водоразделах, под верхнеплейстоценовыми эолово-делювиальными отложениями. Представлены они суглинками лессовыми просадочными и непросадочными, по составу тяжелыми, с гнездами и включениями рыхлых и твердых карбонатов. Мощность покровных отложений в целом выдержана и составляет 5,0 -10 м и более.

2. ОБОСНОВАНИЕ ПОЛОЖЕНИЙ ОСНОВНОЙ ЧАСТИ НОРМАТИВОВ ГРАДОСТРОИТЕЛЬНОГО ПРОЕКТИРОВАНИЯ

2.1. Виды объектов местного значения поселения, для которых разрабатываются нормативы градостроительного проектирования

В соответствии с ч. 4 ст. 29.2 Градостроительного кодекса РФ нормативы градостроительного проектирования поселения устанавливают совокупность расчетных показателей минимально допустимого уровня обеспеченности объектами местного значения поселения, относящимися к областям, указанным в пункте 1 части 5 статьи 23 Градостроительного Кодекса, объектами благоустройства территории, иными объектами местного значения поселения населения поселения и расчетных показателей максимально допустимого уровня территориальной доступности таких объектов для населения поселения.

2.2. Обоснование расчетных показателей, устанавливаемых для объектов в области жилищного строительства

Таблица 2.2

Обоснование расчетных показателей, устанавливаемых для объектов в области жилищного строительства

Наименование вида объекта	Обоснование расчетного показателя	
	Расчетный показатель минимально допустимого уровня обеспеченности	Расчетный показатель максимально допустимого уровня территориальной доступности
Уровень средней жилищной обеспеченности	В соответствии с таблицей А НГП Краснодарского края, утвержденных приказом Департамента по архитектуре и градостроительству Краснодарского края от 16.04.2015 № 78 (с изменениями на 14.12.2021 года)	Не нормируется
Площадь территории для предварительного определения общих размеров территорий жилых зон	В соответствии с пп. 4.1.6, таблицей 32, 33 НГП Краснодарского края, утвержденных приказом Департамента по архитектуре и градостроительству Краснодарского края от 16.04.2015 № 78 (с изменениями на 14.12.2021 года)	Не нормируется
Площадь земельных участков, выделяемых около жилых домов на индивидуальный дом или квартиру, кв.	В соответствии с таблицей 42 НГП Краснодарского края, утвержденных приказом Департамента по архитектуре и градостроительству Краснодарского края от 16.04.2015 № 78 (с изменениями на 14.12.2021 года)	Не нормируется
Коэффициент застройки	В соответствии с таблицей 38.1 НГП Краснодарского края, утвержденных приказом Департамента по архитектуре и градостроительству Краснодарского края от 16.04.2015 № 78 (с изменениями на 14.12.2021 года)	Не нормируется
Плотность населения	В соответствии с таблицей 44 НГП Краснодарского края, утвержденных приказом Департамента по архитектуре и градостроительству Краснодарского края от 16.04.2015 № 78 (с изменениями на	Не нормируется

Наименование вида объекта	Обоснование расчетного показателя	
	Расчетный показатель минимально допустимого уровня обеспеченности	Расчетный показатель максимально допустимого уровня территориальной доступности
	14.12.2021 года)	
Площадь земельных участков, предоставляемых гражданам в собственность для размещения объектов жилищного строительства	Правила землепользования и застройки Незамаевского сельского поселения Новопокровского района Краснодарского края.	Не нормируется
Расчетная площадь селитебной территории	В соответствии с таблицей 32 НГП Краснодарского края, утвержденных приказом Департамента по архитектуре и градостроительству Краснодарского края от 16.04.2015 № 78 (с изменениями на 14.12.2021 года)	Не нормируется
Плотность застройки	В соответствии с таблицей 48 НГП Краснодарского края, утвержденных приказом Департамента по архитектуре и градостроительству Краснодарского края от 16.04.2015 № 78 (с изменениями на 14.12.2021 года)	Не нормируется
Обеспеченности многоквартирных жилых домов придомовыми площадками	В соответствии с таблицей 39 НГП Краснодарского края, утвержденных приказом Департамента по архитектуре и градостроительству Краснодарского края от 16.04.2015 № 78 (с изменениями на 14.12.2021 года)	Не нормируется
Нормативное соотношение территорий различного функционального назначения в составе жилых образований коттеджной застройки, %	В соответствии с таблицей 45.1 НГП Краснодарского края, утвержденных приказом Департамента по архитектуре и градостроительству Краснодарского края от 16.04.2015 № 78 (с изменениями на 14.12.2021 года)	Не нормируется

2.3. Обоснование расчетных показателей, устанавливаемых для объектов в области автомобильных дорог местного значения

**Обоснование расчетных показателей, устанавливаемых для объектов в области
автомобильных дорог местного значения**

Наименование вида объекта	Обоснование расчетного показателя	
	Расчетный показатель минимально допустимого уровня обеспеченности	Расчетный показатель максимально допустимого уровня территориальной доступности
Обеспеченность населения автомобильными дорогами местного значения общего пользования	Для территорий с плотностью населения выше средней плотности населения в Российской Федерации - не менее 0,12 км/кв. км	Не нормируется
Обеспеченность населения автомобильными дорогами местного значения общего пользования	Для территорий сельских поселений - не менее 60%, для территорий городских округов и городских поселений - не менее 75%	Не нормируется
Обеспеченность населения улично-дорожной сетью общего пользования в пределах населенного пункта	В соответствии с таблицей 84 НГП Краснодарского края, утвержденных приказом Департамента по архитектуре и градостроительству Краснодарского края от 16.04.2015 № 78 (с изменениями на 14.12.2021 года)	Устанавливается для городских населенных пунктов в зависимости от морфологии уличной сети, но не более 5 минут
Обеспеченность населения личным автотранспортом	В соответствии с таблицей 83.1 НГП Краснодарского края, утвержденных приказом Департамента по архитектуре и градостроительству Краснодарского края от 16.04.2015 № 78 (с изменениями на 14.12.2021 года)	Не нормируется
Обеспеченность населения местами постоянного хранения личного автотранспорта, временными	В соответствии с таблицей 5.5.148 НГП Краснодарского края, утвержденных приказом Департамента по архитектуре и градостроительству Краснодарского края от 16.04.2015 № 78 (с изменениями на 14.12.2021 года)	Устанавливается для городских населенных пунктов в зависимости от морфологии уличной сети, людности, но не более 15 минут
Обеспеченность населения временными и гостевыми стоянками (парковками)	В соответствии с пп.5.5.148 НГП Краснодарского края, утвержденных приказом Департамента по архитектуре и градостроительству Краснодарского края от 16.04.2015 № 78 (с изменениями на 14.12.2021 года)	Устанавливается для городских населенных пунктов в зависимости от морфологии уличной сети, людности, но не более 5 минут
Уровень обеспеченности автозаправочными станциями	В соответствии с пп 5.5.136 НГП Краснодарского края, утвержденных приказом Департамента по архитектуре и градостроительству Краснодарского края от 16.04.2015 № 78 (с изменениями на 14.12.2021 года)	Не нормируется

Наименование вида объекта	Обоснование расчетного показателя	
	Расчетный показатель минимально допустимого уровня обеспеченности	Расчетный показатель максимально допустимого уровня территориальной доступности
Минимально допустимый уровень обеспеченности	В соответствии с пп 5.5.45 НПП Краснодарского края, утвержденных приказом Департамента по архитектуре и градостроительству Краснодарского края от 16.04.2015 № 78 (с изменениями на 14.12.2021 года)	Не нормируется
Расстояние видимости поверхности проезжей части и встречного автомобиля	В соответствии с таблицей 89 НПП Краснодарского края, утвержденных приказом Департамента по архитектуре и градостроительству Краснодарского края от 16.04.2015 № 78 (с изменениями на 14.12.2021 года)	Не нормируется
Основные параметры и категории улиц	В соответствии с таблицей 96 НПП Краснодарского края, утвержденных приказом Департамента по архитектуре и градостроительству Краснодарского края от 16.04.2015 № 78 (с изменениями на 14.12.2021 года)	Не нормируется

2.4. Обоснование расчетных показателей, устанавливаемых для объектов в области чрезвычайных ситуаций

Таблица 2.4

Обоснование расчетных показателей, устанавливаемых для объектов в области чрезвычайных ситуаций

Наименование вида объекта	Обоснование расчетного показателя	
	Расчетный показатель минимально допустимого уровня обеспеченности	Расчетный показатель максимально допустимого уровня территориальной доступности
Объекты пожарной охраны (Пожарные депо)	В соответствии с таблицей 140 НПП Краснодарского края, утвержденных приказом Департамента по архитектуре и градостроительству Краснодарского края от 16.04.2015 № 78 (с изменениями на 14.12.2021 года)	Нормы проектирования объектов пожарной охраны. НПБ 101-95, П. 1.2; прил. 1, 7
Объекты противопожарного водоснабжения	В соответствии с пп. 5.4.1.26 НПП Краснодарского края, утвержденных приказом Департамента по архитектуре и градостроительству Краснодарского края от 16.04.2015 № 78 (с изменениями на 14.12.2021 года)	Не нормируется
Здания для организации	Не менее 1 объекта на	Не нормируется

Наименование вида объекта	Обоснование расчетного показателя	
	Расчетный показатель минимально допустимого уровня обеспеченности	Расчетный показатель максимально допустимого уровня территориальной доступности
деятельности аварийно-спасательных служб	муниципальный район или городской округ / поселение численностью более 10 000 человек, с максимальным расстоянием до любого населенного пункта в 60 км (за исключением населенных пунктов, расположенных в муниципальных образованиях с низкой плотностью населения, (распоряжение Правительства Российской Федерации от 25.05.2004 № 707-р) и МО с компактным проживанием более 90% населения МО)	
Противопожарные расстояния между зданиями, сооружениями и строениями	В соответствии с таблицей 134.1 НГП Краснодарского края, утвержденных приказом Департамента по архитектуре и градостроительству Краснодарского края от 16.04.2015 № 78 (с изменениями на 14.12.2021 года)	

2.5. Обоснование расчетных показателей, устанавливаемых для объектов в области физической культуры и спорта

Таблица 2.5

Обоснование расчетных показателей, устанавливаемых для объектов в области физической культуры и спорта

Наименование вида объекта	Обоснование расчетного показателя	
	Расчетный показатель минимально допустимого уровня обеспеченности	Расчетный показатель максимально допустимого уровня территориальной доступности
Плавательные бассейны	В соответствии с таблицей 4 НГП Краснодарского края, утвержденных приказом Департамента по архитектуре и градостроительству Краснодарского края от 16.04.2015 № 78 (с изменениями на 14.12.2021 года)	Не установлена, рекомендуется не более 30 мин.
Плоскостные спортивные сооружения	В соответствии с таблицей 4 НГП Краснодарского края, утвержденных приказом Департамента по архитектуре и градостроительству Краснодарского края от 16.04.2015 № 78 (с изменениями на 14.12.2021 года)	Не установлена, рекомендуется не более 30 мин
Спортивные залы общего пользования	В соответствии с таблицей 4 НГП Краснодарского края, утвержденных приказом Департамента по	Не установлена, рекомендуется не более 30 мин

Наименование вида объекта	Обоснование расчетного показателя	
	Расчетный показатель минимально допустимого уровня обеспеченности	Расчетный показатель максимально допустимого уровня территориальной доступности
	архитектуре и градостроительству Краснодарского края от 16.04.2015 № 78 (с изменениями на 14.12.2021 года)	
Помещения для физкультурно-оздоровительных занятий	В соответствии с таблицей 4 НГП Краснодарского края, утвержденных приказом Департамента по архитектуре и градостроительству Краснодарского края от 16.04.2015 № 78 (с изменениями на 14.12.2021 года)	Не установлена, рекомендуется не более 30 мин

2.6. Обоснование расчетных показателей, устанавливаемых для объектов в области энергетики (электро- и газоснабжение поселения)

Таблица 2.6

Обоснование расчетных показателей, устанавливаемых для объектов в области энергетики

Наименование вида объекта	Обоснование расчетного показателя	
	Расчетный показатель минимально допустимого уровня обеспеченности	Расчетный показатель максимально допустимого уровня территориальной доступности
Объекты электроснабжения населения	В соответствии с таблицей 16 НГП Краснодарского края, утвержденных приказом Департамента по архитектуре и градостроительству Краснодарского края от 16.04.2015 № 78 (с изменениями на 14.12.2021 года)	Не нормируется
Объекты газоснабжения населения	В соответствии с пп. 5.4.6.13 НГП Краснодарского края, утвержденных приказом Департамента по архитектуре и градостроительству Краснодарского края от 16.04.2015 № 78 (с изменениями на 14.12.2021 года)	Не нормируется

2.7. Обоснование расчетных показателей, устанавливаемых для объектов в области образования

Таблица 2.7

Обоснование расчетных показателей, устанавливаемых для объектов в области образования

Наименование вида объекта	Обоснование расчетного показателя
---------------------------	-----------------------------------

	Расчетный показатель минимально допустимого уровня обеспеченности	Расчетный показатель максимально допустимого уровня территориальной доступности
Объекты общего среднего и дошкольного образования		
Объекты дошкольных образовательных организации	В соответствии с таблицей 4 НГП Краснодарского края, утвержденных приказом Департамента по архитектуре и градостроительству Краснодарского края от 16.04.2015 № 78 (с изменениями на 14.12.2021 года)	В соответствии с таблицей 5.1 НГП Краснодарского края, утвержденных приказом Департамента по архитектуре и градостроительству Краснодарского края от 16.04.2015 № 78 (с изменениями на 14.12.2021 года)
Объекты общеобразовательных организаций начального образования		
Объекты общеобразовательных организаций основного образования		
Объекты общеобразовательных организаций начального образования		
Объекты дополнительного образования детей		
Объекты организаций дополнительного образования (Школы искусств, спортивные школы, секции и кружки искусств и ремесел, спортивные секции и кружки, секции и кружки профессиональной подготовки)	В соответствии с таблицей 4 НГП Краснодарского края, утвержденных приказом Департамента по архитектуре и градостроительству Краснодарского края от 16.04.2015 № 78 (с изменениями на 14.12.2021 года)	В соответствии с таблицей 5.1 НГП Краснодарского края, утвержденных приказом Департамента по архитектуре и градостроительству Краснодарского края от 16.04.2015 № 78 (с изменениями на 14.12.2021 года)
Объекты организаций дополнительного образования (Места дополнительного образования, расположенные в объектах общего образования (кружки и секции при школах))		
Объекты среднего профессионального образования		
Объекты организаций среднего профессионального образования	В соответствии с таблицей 4 НГП Краснодарского края, утвержденных приказом Департамента по архитектуре и градостроительству Краснодарского края от 16.04.2015 № 78 (с изменениями на 14.12.2021 года)	В соответствии с таблицей 5.1 НГП Краснодарского края, утвержденных приказом Департамента по архитектуре и градостроительству Краснодарского края от 16.04.2015 № 78 (с изменениями на 14.12.2021 года)

2.8. Обоснование расчетных показателей, устанавливаемых для объектов местного значения в области утилизации и переработки бытовых и промышленных отходов

Таблица 2.8

**Обоснование расчетных показателей, устанавливаемых для объектов местного значения
в области утилизации и переработки бытовых и промышленных отходов**

Наименование вида объекта	Обоснование расчетного показателя	
	Расчетный показатель минимально допустимого уровня обеспеченности	Расчетный показатель максимально допустимого уровня территориальной доступности
Объекты сбора ТКО	В соответствии с таблицей 61, 62 НПП Краснодарского края, утвержденных приказом Департамента по архитектуре и градостроительству Краснодарского края от 16.04.2015 № 78 (с изменениями на 14.12.2021 года)	Расстояние от жилых домов до площадки сбора твердых бытовых отходов для сельских населенных пунктов - не более 300 м. Не более 5 контейнеров на площадке

2.9 Обоснование расчетных показателей, устанавливаемых для объектов в области здравоохранения

Таблица 2.9

Обоснование расчетных показателей, устанавливаемых для объектов в области объектов культуры

Наименование вида объекта	Обоснование расчетного показателя	
	Расчетный показатель минимально допустимого уровня обеспеченности	Расчетный показатель максимально допустимого уровня территориальной доступности
1	Организации библиотечного обслуживания	
Объекты библиотечного обслуживания	В соответствии с таблицей 4 НГП Краснодарского края, утвержденных приказом Департамента по архитектуре и градостроительству Краснодарского края от 16.04.2015 № 78 (с изменениями на 14.12.2021 года)	Установлен на основании положений Методических рекомендаций субъектам Российской Федерации и органам местного самоуправления по развитию сети организаций культуры и обеспеченности населения услугами организаций культуры, утвержденных распоряжением Министерства культуры Российской Федерации от 2.08.2017 г. № Р-965
2	Музеи	
Музеи	Раздел III "Нормы и нормативы размещения музеев" Методических рекомендаций субъектам Российской Федерации и ОМСУ по развитию сети организаций культуры и обеспеченности населения услугами организаций культуры, утвержденных распоряжением Минкультуры России от 02.08.2017 N P-965 Нормативы градостроительного проектирования Краснодарского края, утвержденные приказом Департамента по архитектуре и градостроительству Краснодарского края от 16.04.2015 № 78 (с изменениями на 14 декабря 2021 года)	Раздел III "Нормы и нормативы размещения музеев" Методических рекомендаций субъектам Российской Федерации и ОМСУ по развитию сети организаций культуры и обеспеченности населения услугами организаций культуры, утвержденных распоряжением Минкультуры России от 02.08.2017 N P-965
Учреждения культуры клубного типа	В соответствии с таблицей 4 НГП Краснодарского края, утвержденных приказом Департамента по архитектуре и градостроительству Краснодарского края от 16.04.2015 № 78 (с изменениями на	Раздел VII "Нормы и нормативы размещения учреждений культуры клубного типа" Методических рекомендаций субъектам Российской Федерации и ОМСУ по развитию сети организаций культуры и обеспеченности

Наименование вида объекта	Обоснование расчетного показателя	
	Расчетный показатель минимально допустимого уровня обеспеченности	Расчетный показатель максимально допустимого уровня территориальной доступности
	14.12.2021 года)	населения услугами организаций культуры, утвержденных распоряжением Минкультуры России от 02.08.2017 N P-965
Парки культуры и отдыха	<p>Раздел IX "Нормы и нормативы размещения муниципальных парков культуры и отдыха" Методических рекомендаций субъектам Российской Федерации и ОМСУ по развитию сети организаций культуры и обеспеченности населения услугами организаций культуры, утвержденных распоряжением Минкультуры России от 02.08.2017 N P-965</p> <p>Нормативы градостроительного проектирования Краснодарского края, утвержденные приказом Департамента по архитектуре и градостроительству Краснодарского края от 16.04.2015 № 78 (с изменениями на 14 декабря 2021 года)</p>	<p>Раздел IX "Нормы и нормативы размещения муниципальных парков культуры и отдыха" Методических рекомендаций субъектам Российской Федерации и ОМСУ по развитию сети организаций культуры и обеспеченности населения услугами организаций культуры, утвержденных распоряжением Минкультуры России от 02.08.2017 N P-965</p>

2.10 Обоснование расчетных показателей, устанавливаемых для объектов в области здравоохранения

Таблица 2.10

Обоснование расчетных показателей, устанавливаемых для объектов в области здравоохранения

Наименование вида объекта	Обоснование расчетного показателя	
	Расчетный показатель минимально допустимого уровня обеспеченности	Расчетный показатель максимально допустимого уровня территориальной доступности
Медицинские организации, оказывающие медицинскую помощь в экстренной форме вне пределов медицинской организации	В соответствии с таблицей 4 НГП Краснодарского края, утвержденных приказом Департамента по архитектуре и градостроительству Краснодарского края от 16.04.2015 № 78 (с изменениями на 14.12.2021 года)	Приказ Минздрава России от 20.06.2013 N 388н "Об утверждении Порядка оказания скорой, в том числе скорой специализированной, медицинской помощи"

2.11 Обоснование расчетных показателей, устанавливаемых для объектов в области объектов пассажирского автомобильного транспорта

Таблица 2.11

Обоснование расчетных показателей, устанавливаемых для объектов в области объектов пассажирского автомобильного транспорта

Наименование вида объекта	Обоснование расчетного показателя	
	Расчетный показатель минимально допустимого уровня обеспеченности	Расчетный показатель максимально допустимого уровня территориальной доступности
Остановки общественного пассажирского транспорта населенных пунктов	В соответствии с пп. 5.5.122 НПП Краснодарского края, утвержденных приказом Департамента по архитектуре и градостроительству Краснодарского края от 16.04.2015 № 78 (с изменениями на 14.12.2021 года)	В соответствии с пп. 5.5.123 НПП Краснодарского края, утвержденных приказом Департамента по архитектуре и градостроительству Краснодарского края от 16.04.2015 № 78 (с изменениями на 14.12.2021 года)
Сеть общественного пассажирского транспорта	В соответствии с пп. 5.5.121 НПП Краснодарского края, утвержденных приказом Департамента по архитектуре и градостроительству Краснодарского края от 16.04.2015 № 78 (с изменениями на 14.12.2021 года)	Не нормируется

2.12 Обоснование расчетных показателей, устанавливаемых для объектов в области содержания мест захоронения, организация ритуальных услуг

Таблица 2.12

Обоснование расчетных показателей, устанавливаемых для объектов в области содержания мест захоронения, организация ритуальных услуг

Наименование вида объекта	Обоснование расчетного показателя	
	Расчетный показатель минимально допустимого уровня обеспеченности	Расчетный показатель максимально допустимого уровня территориальной доступности
Места захоронения	В соответствии с таблицей 4 НПП Краснодарского края, утвержденных приказом Департамента по архитектуре и градостроительству Краснодарского края от 16.04.2015 № 78 (с изменениями на 14.12.2021 года)	Не установлена, рекомендуется не более 45 мин

2.13 Обоснование расчетных показателей, устанавливаемых для объектов в области объектов связи, общественного питания, торговли и бытового обслуживания

Таблица 2.13

Обоснование расчетных показателей, устанавливаемых для объектов в области объектов связи, общественного питания, торговли и бытового обслуживания

Наименование вида объекта	Обоснование расчетного показателя	
	Расчетный показатель минимально допустимого уровня обеспеченности	Расчетный показатель максимально допустимого уровня территориальной доступности
Объекты торговли	В соответствии с таблицей 4 НПП Краснодарского края, утвержденных приказом Департамента по архитектуре и градостроительству Краснодарского края от 16.04.2015 № 78 (с изменениями на 14.12.2021 года)	В соответствии с таблицей 5.1 НПП Краснодарского края, утвержденных приказом Департамента по архитектуре и градостроительству Краснодарского края от 16.04.2015 № 78 (с изменениями на 14.12.2021 года)
Предприятия общественного питания	В соответствии с таблицей 4 НПП Краснодарского края, утвержденных приказом Департамента по архитектуре и градостроительству Краснодарского края от 16.04.2015 № 78 (с изменениями на 14.12.2021 года)	В соответствии с таблицей 5.1 НПП Краснодарского края, утвержденных приказом Департамента по архитектуре и градостроительству Краснодарского края от 16.04.2015 № 78 (с изменениями на 14.12.2021 года)
Предприятия бытового обслуживания	В соответствии с таблицей 4 НПП Краснодарского края, утвержденных приказом Департамента по архитектуре и градостроительству Краснодарского края от 16.04.2015 № 78 (с изменениями на 14.12.2021 года)	В соответствии с таблицей 5.1 НПП Краснодарского края, утвержденных приказом Департамента по архитектуре и градостроительству Краснодарского края от 16.04.2015 № 78 (с изменениями на 14.12.2021 года)
Объекты почтовой связи	Приказ Министерства цифрового развития, связи и массовых коммуникаций РФ от 26.10.2020 года № 538 «Об утверждении нормативов размещения отделений почтовой связи и иных объектов почтовой связи акционерного общества «Почта России»	В соответствии с таблицей 5.1 НПП Краснодарского края, утвержденных приказом Департамента по архитектуре и градостроительству Краснодарского края от 16.04.2015 № 78 (с изменениями на 14.12.2021 года)
Объекты экстренной телефонной связи	Не менее одного объекта на каждый населенный пункт сельского типа, для населенных пунктов городского типа норматив не устанавливается	Не установлена, рекомендуется не более 15 мин

2.14 Обоснование расчетных показателей, устанавливаемых для объектов в области формирования и содержания архивных фондов

Таблица 2.14

Обоснование расчетных показателей, устанавливаемых для объектов в области формирования и содержания архивных фондов

Наименование вида объекта	Обоснование расчетного показателя	
	Расчетный показатель минимально допустимого уровня обеспеченности	Расчетный показатель максимально допустимого уровня территориальной доступности
Объекты архивных фондов	Расчетные показатели муниципальных архивов разработаны в соответствии с Федеральным законом от 22 октября 2004 г. №125-ФЗ «Об архивном деле в Российской Федерации». СП44.13330.2011 «Административные и бытовые здания. Актуализированная редакция СНиП 2.09.04-87» (с изменениями на 08.01.2022)	90

2.15 Обоснование расчетных показателей, устанавливаемых для объектов тепло- и водоснабжения населения, водоотведения

Таблица 2.15

Наименование вида объекта	Обоснование расчетного показателя	
	Расчетный показатель минимально допустимого уровня обеспеченности	Расчетный показатель максимально допустимого уровня территориальной доступности
Объекты теплоснабжения	В соответствии с таблицей 63 НГП Краснодарского края, утвержденных приказом Департамента по архитектуре и градостроительству Краснодарского края от 16.04.2015 № 78 (с изменениями на 14.12.2021 года)	Не нормируется
Объекты водоснабжения	В соответствии с пп. 5.4.1.42 НГП Краснодарского края, утвержденных приказом Департамента по архитектуре и градостроительству Краснодарского края от 16.04.2015 № 78 (с изменениями на 14.12.2021 года)	Не нормируется

Объекты водоотведения	В соответствии с таблицей 59 НГП Краснодарского края, утвержденных приказом Департамента по архитектуре и градостроительству Краснодарского края от 16.04.2015 № 78 (с изменениями на 14.12.2021 года)	Не нормируется
-----------------------	--	----------------

2.16 Обоснование расчетных показателей, устанавливаемых для объектов в области объектов благоустройства и озеленения

Таблица 2.16

Наименование вида объекта	Обоснование расчетного показателя	
	Расчетный показатель минимально допустимого уровня обеспеченности	Расчетный показатель максимально допустимого уровня территориальной доступности
Объекты озеленения на территориях общего пользования населенных пунктов	В соответствии с таблицей 52 НГП Краснодарского края, утвержденных приказом Департамента по архитектуре и градостроительству Краснодарского края от 16.04.2015 № 78 (с изменениями на 14.12.2021 года)	Не установлена, рекомендуется не более 20 мин
Объекты благоустройства и озеленения рекреационных территорий	В соответствии с пп. 4.4.8 НГП Краснодарского края, утвержденных приказом Департамента по архитектуре и градостроительству Краснодарского края от 16.04.2015 № 78 (с изменениями на 14.12.2021 года)	Не установлена, рекомендуется не более 45 мин
Объекты благоустройства и озеленения жилых территорий	В соответствии с таблицей 52 НГП Краснодарского края, утвержденных приказом Департамента по архитектуре и градостроительству Краснодарского края от 16.04.2015 № 78 (с изменениями на 14.12.2021 года)	Не установлена, рекомендуется не более 15 мин
Специализированные объекты благоустройства жилых территорий	Не менее 1 площадки на 19000 человек постоянного населения - для населенных пунктов городского типа	Рекомендуется радиус обслуживания не более 1000 метров
Специализированные объекты благоустройства жилых территорий (площадки для выгула собак)	Не менее 1 площадки на 19000 человек постоянного населения - для населенных пунктов городского типа	Рекомендуется радиус обслуживания не более 1000 метров
Специализированные объекты благоустройства жилых	В соответствии с таблицей 4 НГП Краснодарского края,	Рекомендуется радиус обслуживания не более 750

Наименование вида объекта	Обоснование расчетного показателя	
	Расчетный показатель минимально допустимого уровня обеспеченности	Расчетный показатель максимально допустимого уровня территориальной доступности
территорий (Общественные туалеты)	утвержденных приказом Департамента по архитектуре и градостроительству Краснодарского края от 16.04.2015 № 78 (с изменениями на 14.12.2021 года)	метров. В соответствии с пунктом 4.4.4 НПП Краснодарского края, утвержденных приказом Департамента по архитектуре и градостроительству Краснодарского края от 16.04.2015 № 78 (с изменениями на 14.12.2021 года)
Обеспеченность населения озелененными территориями	В соответствии с пунктом 4.4.4 НПП Краснодарского края, утвержденных приказом Департамента по архитектуре и градостроительству Краснодарского края от 16.04.2015 № 78 (с изменениями на 14.12.2021 года)	Не установлена, рекомендуется не более 45 мин
Соотношение элементов территории сквера: в жилых районах, на жилых улицах, между домами, перед отдельными зданиями	В соответствии с пунктом 54 НПП Краснодарского края, утвержденных приказом Департамента по архитектуре и градостроительству Краснодарского края от 16.04.2015 № 78 (с изменениями на 14.12.2021 года)	Не установлена, рекомендуется не более 20 мин
Требования по благоустройству придомовой территории в части создания спортивно-игровой инфраструктуры	В соответствии с пунктом 26 НПП Краснодарского края, утвержденных приказом Департамента по архитектуре и градостроительству Краснодарского края от 16.04.2015 № 78 (с изменениями на 14.12.2021 года)	Не нормируется

Приложение 3
к решению Совета
муниципального
образования
Новопокровский район
от 15.09.2022 № 183

«Приложение
к решению Совета
Незамаевского сельского
поселения
от 01.11.2012 № 169
(в редакции решения
Совета муниципального
образования
Новопокровский район от
15.09.2022 № 183)

**НОРМАТИВЫ ГРАДОСТРОИТЕЛЬНОГО
ПРОЕКТИРОВАНИЯ НЕЗАМАЕВСКОГО
СЕЛЬСКОГО ПОСЕЛЕНИЯ
НОВОПОКРОВСКОГО РАЙОНА
КРАСНОДАРСКОГО КРАЯ**

Раздел 3. Правила и область применения расчетных показателей,
содержащихся в основной части местных нормативов градостроительного
проектирования

СОДЕРЖАНИЕ

1.	ПРАВИЛА И ОБЛАСТЬ ПРИМЕНЕНИЯ РАСЧЕТНЫХ ПОКАЗАТЕЛЕЙ	2
1.1.	Правила применения расчетных показателей	2
1.2.	Область применения расчетных показателей	3

1. ПРАВИЛА И ОБЛАСТЬ ПРИМЕНЕНИЯ РАСЧЕТНЫХ ПОКАЗАТЕЛЕЙ

1.1. Правила применения расчетных показателей

Расчетные показатели допустимого уровня обеспеченности объектами местного значения района населения и расчетные показатели максимально допустимого уровня территориальной доступности объектов местного значения Незамаевского сельского поселения для населения Незамаевского сельского поселения, установленные в местных нормативах градостроительного проектирования, применяются при подготовке схемы территориального планирования (СТП), документации по планировке территории (ДТП) и правил землепользования и застройки (ПЗЗ).

Расчетные показатели подлежат применению разработчиком градостроительной документации, заказчиком градостроительной документации и иными заинтересованными лицами при оценке качества градостроительной документации в плане соответствия её решений целям повышения качества жизни населения.

Расчетные показатели минимально допустимого уровня обеспеченности объектами местного значения района населения сельского поселения, установленные нормативами градостроительного проектирования Незамаевского сельского поселения, не могут быть ниже предельных значений расчетных показателей минимально допустимого уровня обеспеченности объектами местного значения населения муниципального образования, установленных Региональными нормативами градостроительного проектирования Краснодарского края (далее также – региональные нормативы градостроительного проектирования, РНГП Краснодарского края).

Если, в случае внесения изменений в региональные нормативы градостроительного проектирования, предельные значения расчетных показателей минимально допустимого уровня обеспеченности объектами местного значения станут выше расчетных показателей минимально допустимого уровня обеспеченности объектами местного значения городского поселения, установленных местными нормативами градостроительного проектирования, то применяются расчетные показатели РНГП Краснодарского края, а также показатели нормативных правовых актов Российской Федерации.

Расчетные показатели максимально допустимого уровня территориальной доступности объектов местного значения района для населения муниципального образования, установленные нормативами градостроительного проектирования Незамаевского сельского поселения Новопокровского района, не могут превышать предельные значения расчетных показателей максимально допустимого уровня территориальной доступности объектов местного значения для населения сельских поселений, установленных Региональными нормативами градостроительного проектирования Краснодарского края.

Если, в случае внесения изменений в региональные нормативы градостроительного проектирования, предельные значения расчетных показателей максимально допустимого уровня территориальной доступности объектов местного значения для населения сельских поселений, станут ниже расчетных показателей максимально допустимого уровня территориальной доступности объектов местного значения сельского поселения для населения сельского поселения, установленных местными нормативами градостроительного проектирования, то применяются расчетные показатели РНГП

Краснодарского края, а также показатели нормативных правовых актов Российской Федерации.

1.2. Область применения расчетных показателей

Таблица 1

Перечень расчетных показателей минимально допустимого уровня обеспеченности объектами местного значения района, применяемых при подготовке схем территориального планирования, документации по планировке территории, правил землепользования и застройки

№ п/п	Наименование расчетного показателя ОМЗ сельского поселения	Единица измерения	СТП	ДПТ	ПЗЗ
1	В области жилищного строительства				
1.1	Уровень средней жилищной обеспеченности	на одного человека, м ²	+	+	
1.2	Площадь территории для предварительного определения общих размеров территорий жилых зон	на тысячу человек, га	+		
1.3	Площадь земельных участков, выделяемых около жилых домов на индивидуальный дом или квартиру, кв.	кв.,м	+	+	+
1.4	Площадь земельных участков, предоставляемых гражданам в собственность для размещения объектов жилищного строительства	кв. м	+	+	+
1.5	Плотность застройки	тыс. кв. м общ. пл./га	+		
2	В области автомобильных дорог местного значения				
2.1	Обеспеченность населения автомобильными дорогами местного значения общего пользования	км/кв. км	+	+	
2.2	Обеспеченность населения автомобильными дорогами местного значения общего пользования	%	+	+	
2.3	Обеспеченность населения улично-дорожной сетью общего пользования в пределах населенного пункта	-	+	+	
2.4	Обеспеченность населения личным автотранспортом	кол-во автомобилей на 1 тыс. чел.	+	+	
2.5	Обеспеченность населения местами постоянного хранения личного автотранспорта, временными	%	+	+	
2.6	Размер земельного участка гаражей и стоянок легковых автомобилей	кв. м на 1 машино-место	+	+	+
2.7	Обеспеченность населения временными и гостевыми стоянками (парковками)	машино-мест на 1 расчетную единицу		+	
2.8	Уровень обеспеченности автозаправочными станциями	Кол-во станций	+	+	
2.9	Размер земельного участка для автозаправочных станций	га	+	+	+
3	В области чрезвычайных ситуаций				
3.1	Объекты пожарной охраны (Пожарные депо)	Количество депо, кол-во автомобилей на 1000 чел. чел.	+	+	
3.2	Объекты противопожарного водоснабжения	Количество объектов в МО или НП	+	+	

№ п/п	Наименование расчетного показателя ОМЗ сельского поселения	Единица измерения	СТП	ДПТ	ПЗЗ
3.3	Здания для организации деятельности аварийно-спасательных служб	Количество объектов на 10 тыс. чел.	+	+	
3.4	Противопожарные расстояния между зданиями, сооружениями и строениями	м	+		
4	В области физической культуры и спорта				
4.1	Обеспеченность населения плавательными бассейнами	м ² зеркала воды на 1 тыс. чел.	+	+	
4.2	Обеспеченность населения плоскостными спортивными сооружениями	га территории на 1 тыс. чел.	+	+	
4.3	Уровень обеспеченности населения спортивными залами	кв. м площади залов на 1 тыс. чел.	+	+	
4.4	Обеспеченность населения помещениями для физкультурно-оздоровительных занятий	м ² общей площади на 1 тыс. чел.	+	+	
5	В области энергетики (электро- и газоснабжения)				
5.1	Укрупненные показатели электропотребления	кВт·ч/год 1 человека		+	
5.2	Размер земельного участка для размещения газонаполнительных станций в зависимости от производительности	га	+	+	+
6	В области объектов тепло- водоснабжения, водоотведения				
6.3	Размеры земельных участков отопительных котельных	га	+	+	+
6.4	Размеры земельных участков для станций водоочистки	га	+	+	+
6.5	Размеры земельных участков для очистных сооружений	га	+	+	+
7	В области объектов благоустройства и озеленения				
7.1	Обеспеченность населения озелененными территориями общего пользования (всех видов)	кв. м на 1 человека	+	+	
7.2	Обеспеченность населения озелененными рекреационными территориями	%	+	+	
7.3	Обеспеченность населения общественными пространствами	кв. м на 1 человека	+	+	
7.4	Обеспеченность населения площадками выгула для собак	кв. м на 1 чел.	+	+	
7.5	Обеспеченность населения туалетами в общественных пространствах	ед. на 1 тыс. чел.	+	+	
8	В области объектов культуры				
8.1	Уровень обеспеченности населения городскими массовыми библиотеками	кол-во единиц хранения/читательское место на 1 тыс. чел.	+	+	
8.2	Уровень обеспеченности населения музеями	кол-во на поселение	+	+	+
8.3	Обеспеченность учреждениями культуры клубного типа	мест на 1000 человек	+	+	
8.4	Уровень обеспеченности парками культуры и отдыха	объектов на население более 30 тыс. чел.	+	+	
8.5	Обеспеченность населения кинозалами	объектов на 10000 человек	+	+	
8.6	Обеспеченность учреждениями культуры: танцевальные залы и площадки	место на 1 тыс. чел.	+	+	
9	В области объектов туризма и отдыха, массового отдыха населения				

№ п/п	Наименование расчетного показателя ОМЗ сельского поселения	Единица измерения	СТП	ДПТ	ПЗЗ
9.1	Уровень обеспеченности населения объектами в местах массового отдыха	кв. м на чел.	+	+	
9.2	Уровень обеспеченности детей (3 - 18 лет) объектами отдыха и оздоровления детей	количество мест на 1 тыс. чел	+	+	
9.3	Уровень обеспеченности рекреантов объектами туристической инфраструктуры, в том числе - местами размещения	количество мест на 1000 рекреантов	+	+	
9.4	Уровень обеспеченности объектами туристической инфраструктуры	ед.	+	+	
10	В области объектов пассажирского автомобильного транспорта				
10.1	Расстояния между остановочными пунктами общественного пассажирского транспорта	м	+	+	
10.2	Плотность сети линий наземного общественного пассажирского транспорта на застроенных территориях	км/кв. км	+	+	
11	В области содержания мест захоронения				
11.1	Размер земельного участка	га	+	+	+
12	В области объектов связи, общественного питания и торговли				
12.1	Уровень обеспеченности населения объектами почтовой связи	ед.	+	+	
12.2	Площадь покрытия территории населенных пунктов услугами экстренной телефонной связи	ед. на населенный пункт	+	+	
12.3	Уровень обеспеченности населения предприятиями бытового обслуживания	рабочее место на 1 тыс. чел.	+	+	
12.3	Уровень обеспеченности населения предприятиями торговли	м ² на 1 тыс. чел.	+	+	
12.4	Уровень обеспеченности населения рыночным комплексом	м ² на 1 тыс.чел.	+	+	
12.5	Уровень обеспеченности населения предприятиями общественного питания	мест на 1 тыс. чел.	+	+	
13	В области формирования содержания архивных фондов				
13.1	Уровень обеспеченности населения объектами архивов	объект		+	
14	В области образования				
14.1	Обеспеченность местами в дошкольных образовательных организациях	Кол-во мест на 1000 жителей	+		
14.2	Обеспеченность местами в организациях общего среднего образования	Кол-во мест на 1000 жителей	+		
14.3	Обеспеченность местами в организациях дополнительного образования	Кол-во мест на 1000 жителей	+		
14.4	Обеспеченность местами в организациях среднего профессионального образования	Кол-во мест на 1000 жителей	+		
14.5	Обеспеченность местами в общеобразовательных организациях, имеющих интернат	Обеспеченность на одного учащегося кв.м	+		
15	В области утилизации и переработки бытовых и промышленных отходов				
15.1	Обеспеченность населения объектами утилизации ТКО, в том числе объектами раздельного сбора и накопления ТКО	Количество коммунальных отходов, чел/год	+		
15.1	Размер земельного участка	га	+		+
16	В области здравоохранения				
16.1	Размер земельного участка, кв.м на 1 койку	кв.м	+		+
16.2	Обеспеченность населения организациями, оказывающими медицинскую помощь в	1 посещение в смену	+		
17	В области объектов благоустройства и озеленения				
17.1	Обеспеченность населения озелененными территориями общего пользования	кв. м на 1 человека	+	+	

№ п/п	Наименование расчетного показателя ОМЗ сельского поселения	Единица измерения	СТП	ДПТ	ПЗЗ
17.2	Обеспеченность населения озелененными рекреационными территориями	% от площади населенных пунктов	+	+	
17.3	Обеспеченность населения общественными пространствами	кв. м на 1 человека	+	+	
17.4	Обеспеченность населения площадками выгула для собак	кв. м на 1 чел.	+	+	
17.5	Обеспеченность населения туалетами в общественных пространствах	ед. на 1 тыс. чел.	+	+	
17.6	Обеспеченность населения озелененными территориями	%	+	+	

Таблица 2

Перечень расчетных показателей максимально допустимого уровня территориальной доступности объектов местного значения городского поселения для населения Новопокровского района, применяемых при подготовке схем территориального планирования, документации по планировке территории, правил землепользования и застройки

№ п/п	Наименование нормируемого показателя	Единица измерения	ГП	ДПТ	ПЗЗ
1	В области автомобильных дорог местного значения				
1.1	Время пешей доступности от подъезда/выхода с участка до элемента уличной сети	мин	+	+	
1.2	Время пешей доступности от подъезда при движении по территориям общественного пользования, мин	мин	+	+	
1.3	Время пешей доступности от подъезда при движении по территориям общественного пользования	мин	+	+	
1.4	Время пешей доступности от объекта при движении по территориям общественного пользования	мин	+	+	
2	В области чрезвычайных ситуаций				
2.1	Время пешей доступности от объекта при движении по территориям общественного пользования	мин	+	+	
3	В области физической культуры и спорта				
3.1	Пешеходная доступность, комбинированная доступность	мин	+	+	
4	В области объектов благоустройства и озеленения				
4.1	Пешеходная доступность	мин	+	+	
5	В области объектов культуры				
5.1	Пешеходная доступность, комбинированная доступность	мин	+	+	
6	В области объектов туризма и отдыха, массового отдыха				
6.1	Доступность общественным транспортом	мин	+	+	
6.2	Пешеходная доступность	мин	+	+	
7	В области объектов пассажирского автомобильного транспорта				
7.1	Дальность пешеходных подходов до ближайшей остановки общественного пассажирского транспорта	м	+	+	
8	В области содержания мест захоронения				
8.1	Пешеходная доступность, комбинированная доступность или транспортная - общественным транспортом	мин	+	+	
9	В области объектов связи, общественного питания и торговли				
9.1	Радиус обслуживания	м	+	+	

№ п/п	Наименование нормируемого показателя	Единица измерения	ГП	ДПТ	ПЗЗ
10	В области формирования содержания архивных фондов				
10.1	Радиус обслуживания	м	+	+	
11	В области образования				
11.1	Радиус пешеходной доступности	м	+	+	
11.2	Время транспортной доступности (в одну сторону)	м	+	+	
12	В области здравоохранения				
12.1	Радиус обслуживания	м	+		
13	В области объектов благоустройства и озеленения				
13.1	Пешеходная доступность	мин	+	+	
13.2	Радиус обслуживания	м	+	+	